

# HENRYK DIETEL W SOSNOWCU.

Projekt edukacji  
regionalnej.

**Opiekun :**

Kapuścik Magdalena

**Uczniowie z klasy 8 g**

**biorący udział w projekcie:**

Bartosz Nowak

Maja Nowak

Nadia Koch

Hanna Piotrowska

Alan Kowalik

Cyprian Siłuch

Kyryl Kachenkov

Konstanty Grodecki

Zuzanna Rajkowska

Emila Kruk

Agata Kowalczyk



Henryk ( Heinrich ) Dietel (ur. 1839- zm. 1911) był przemysłowcem z Saksonii. W roku 1878 przybył do Sosnowca. Na Pogoni założył jedyną wówczas w Królestwie Polskim przędzalnię wełny chesankowej, a jej korzystne ceny na skutek wojny celnej Rosji z Zachodem uczyniły go wkrótce czołową postacią miasta i regionu. Zakład szybko został rozbudowany. Już w 1880 r. pracowało w nim przeszło 2000 robotników, w tym wiele kobiet. Jego działalność miała ogromny wpływ na rozwój wsi, jaką wtedy był Sosnowiec (noszący nazwę Sosnowice). To między innymi dzięki jego staraniom w roku 1902 wieś stała się miastem, a Henryk Dietel otrzymał honorową funkcję radcy kolegialnego, stając się członkiem pierwszej rady miejskiej.



**Henryk Dietel był lokalnym filantropem, działaczem społecznym. Wspierał wiele akcji charytatywnych. Miał ogromny wpływ na rozwój miasta.**



Żoną Henryka Dietla była Klara Dietel z domu Jakob. Urodzona w roku 1857 w Niemczech, zmarła w roku 1930. Małżeństwo doczekało się kilku synów. Po śmierci męża była Prezeską Zarządu Spółki Akcyjnej Przemysłu Włókienniczego H. Dietel w Sosnowcu. Mocno zaangażowała się w liczne akcje charytatywne dla biednych. Zmarła w wyniku wypadku samochodowego w Opolu. Małżonkowie pochowani zostali w Sosnowcu w mauzoleum przy ul. Smutnej.



Przy linii kolei warszawsko-wiedeńskiej w Sosnowcu zaczęto powstawać założenie nazywane Dietlowskim. Osią zespołu była ulica zwana Dietlowską. Po północnej stronie ulicy stopniowo stanęły: pierwsza w Królestwie Polskim fabryka wełny czesankowej, zabudowania gospodarcze, biura dyrekcji, kościół ewangelicki oraz Szkoła Realna (szkoła średnia). Po południowej stronie zaczęto budować pałac właściciela, zabudowania gospodarcze, sad, park oraz domy pracowników fabrycznych.



Budynki przędzalni



Szkoła Realna



Kościół ewangelicko - augsburski



Pałac Dietla

Pałac Dietla to neobarokowy pałac znajdujący się przy ul. Żeromskiego 2. Jego fundatorem był Henryk Dietel, saksoński przemysłowiec branży włókienniczej.





Henry Dietel rozpoczął budowę pałacu w roku 1880 według projektu D. Waligórskiego. Początkowo wzniesiono skromny dwukondygnacyjny budynek z płaskim kopertowym dachem. W 1894 r. dobudowano do niego kolejny budynek, znacznie większy, zwieńczony dachem z charakterystyczną wieżyczką. Na przełomie wieków rozpoczęto trzecią przebudowę. Ostatecznie pałac przybrał formę neobarokową, trzypiętrową z mansardowym dachem.



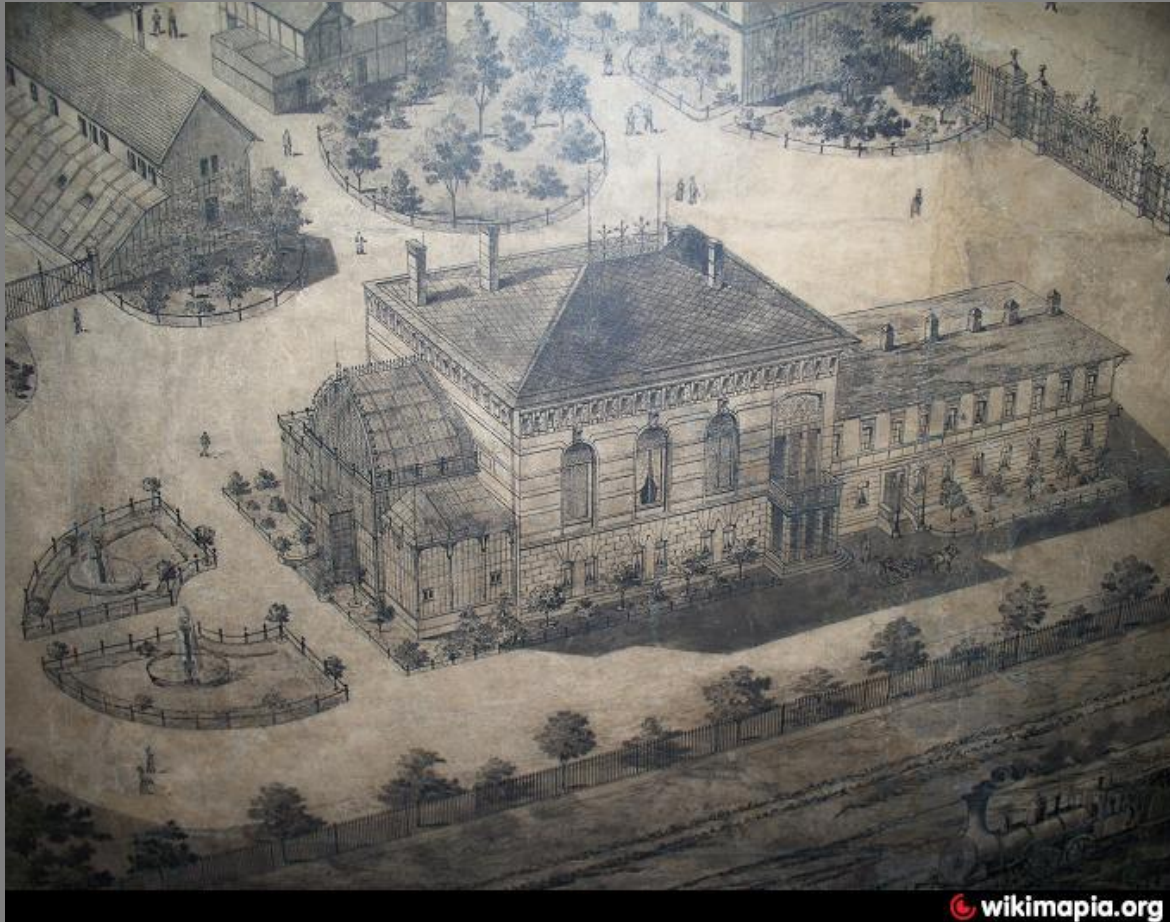


Przypuszcza się, że ostateczny kształt pałac zawdzięcza pracy architekta warszawskiego Antoniego Jabłońskiego-Jasieńczyk. Pałac składa się z dwóch części: węższej północnej i szerszej południowej. Elewacje wykonane są z cegły, z detalem z tynku i sztucznego kamienia.





Z boku pałacu wybudowano oranżerię zwaną też palmiarnią z „żelaza„. Znajdowała się w niej min. czterometrowa fontanna. Oranżerię rozebrano w latach 50 –tych XX w.



źródło: <http://wikimapia.org/15254980/pl/Pa%C5%82ac-Dietla>



źródło: <https://archiwum.41-200.pl/picture.php?/1597/search/1357>

Pałac w rękach Dietlów znajdował się do roku 1945. Po wkroczeniu wojsk radzieckich swoją siedzibę miało tu NKWD. Wtedy też zniszczeniu uległo wnętrze pałacu. Po wojnie mieściła się tu szkoła muzyczna, a w jego części od roku 1955 także szkoła baletowa. Do celów tych budynek wykorzystywano do roku 1997. Następnie skarb państwa ogłosił przetarg, ponieważ potomkowie Henryka Dietla zrezygnowali z prawa pierwokupu.





Przetarg wygrali państwo Ewa i Stanisław Kubisiowie z Krakowa. Znani z prowadzenia działalności artystycznej w kawiarni Jama Michalika w Krakowie oraz D.W. TRYUMFY w Krynicy Zdrój. Rozpoczęto kosztowne prace konserwatorskie trwające do dziś. Częściowe otwarcie odrestaurowanej część miało miejsce w 2010 r. Obecnie w pałacu mieści się centrum artystyczno – kulturalne z bazą hotelową na ok 100 miejsc.





Najbardziej reprezentacyjną salą pałacu jest sala lustrzana, zwana też balową lub białą. To dwukondygnacyjna sala utrzymana w stylu Ludwika XV. Ściany zdobią lustra, sztukaterie. W ścianie zachodniej umieszczony jest niewielki balkon i dwa żyrandole.





Sala balowa pochodzi z roku 1894. To w niej odbywają się organizowane tutaj koncerty i spotkania. Kiedy rozpoczynała się renowacja pałacu, jej okna wychodzące na stronę linii kolejowej były pozabijane deskami.





Mający 27 metrów kwadratowych pokój kąpielowy wykonany został z ceramiki angielskiej. Centralną część pomieszczenia zajmuje wpuszczany w podłogę basen w stylu rzymskim, o wymiarach 3,6 na 3,0 m, wyłożony kafelkami z przedstawieniami fauny i flory morskiej. Na ścianie, za basenem, znajduje się ceramiczna rama-zaplecek z kąpiącymi się nimfami i Amfitrytą – małżonką Posejdona.





W narożniku łazienki umieszczono ceramiczny parawan naśladujący altanę, w którym umieszczono ubikację.





Witraże w pokoju kąpielowym pochodzą z Rygi. Podłoga wyłożona została ozdobną terakotą.





Gabinet secesyjny połączony jest z jadalnią poprzez rozsuwane drzwi. Sufit ozdobiony dekoracją sztukatorską. W gabinecie zachowały się oryginalne meble oraz żyrandol.





W gabinecie secesyjnym mieściła się pancerna kasa pancerna, dlatego mówiono, że to tu jest „skarbiec pałacu „.





Jadalnia znajduje się w północnym skrzydle pałacu i jest w stylu neobarokowym. To drugie co do wielkości pomieszczenie w pałacu. Zwana jest także pokojem holenderskim lub kredensowym. W jadalni zachowała się dębowa boazeria z wkomponowanymi w nią kredensami. Konserwatorzy ustalili, że meble przemalowano na kolor wiśniowy. Badania wykazały, że w oryginale były oliwkowe, przypominające sosnę syberyjską. Wrażenie robi portal z kolumnami.





Dodatkową ozdobą w jadalni są płyciny z dekoracją nawiązującą do malarstwa holenderskiego z Delft. Przedstawiają one wiatraki na wzgórzu, rozlewisko rzeki z łódką, motywy skał i ruin. Fotografia po prawej stronie przedstawia wylot windy łączącej kuchnię z jadalnią.





Ozdobna klatka schodowa wraz z westybulem ( przedsionkiem ) jest w stylu neorenesansowym. Na sklepieniu znajdują się alegoryczne plafony przedstawiające cztery pory roku.





Dietel zdecydował, że zbuduje pałac blisko Kolei Warszawsko-Wiedeńskiej, a oficjele z Wiednia, czy Moskwy będą przybywać bezpośrednio do pałacu. Dlatego pałac stoi plecami do widza, bo główne wejście znajduje się od strony torów. Obecnie zwiedzający wchodzą do pałacu tylnym wejściem.





Sypialnia Henryka i Klary Dietla w stylu została wykonana w stylu empire. Środek stropu tworzy plafon w formie elipsy zamkniętej w prostokąt o wklęsłych bokach, gdzie od połowy zwisają girlandy łączące w połowie sfinksy.





Buduar Klary Dietel jest w delikatnym stylu neorokokowym. Zachowały się w nim oryginalne szafki.





W tym pokoju wolny czas spędzała żona właściciela sosnowieckiej przędzalni. Klara Dietel była aż o osiemnaście lat młodsza od swojego męża. Przeżyła go, później wyjechała z Sosnowca. Zmarła w 1930 roku w Opolu. Została jednak pochowana wraz z mężem w mauzoleum na ul. Smutnej w Sosnowcu.





Oto sala w stylu neoklasycystycznym, z miedziowaniem wtórnym. Putta w tej sali są oryginalne.





Pokój fajkowy jest zaprojektowany w stylu neoromańskim. Pochodzi on z 1898 r. o czym świadczy napis na jednej z desek masywu stolarskiego. Boazeria zawiera motywy roślinne i zwierzęce. Wkomponowano w nią siedzisko i szafki. Dominuje tu drewno mahoniowe. Dodatkową ozdobą pokoju są witraże.





Tematyka witraży w pokoju fajkowym nawiązuje do germańskich legend. Nad drzwiami wokół pokoju aż do stropu występuje polichromia.



<https://instytutkorfantego.pl/blog/palac-dietla-w-sosnowcu-i-wybrane-elementy-jego-wystroju/>



8 g w sali lustrzanej.





## Klasa 8 g w pałacowych wnętrzach.





Park Dietla



Wokół pałacu rozpościera się park. Założono go w 1901 r., a jego projektantem był Fritz Hanisch. Park rozbudowano w 1903 r. W parku znajdowały się stawy z posągiem Neptuna z trójzębem, sztuczne grotty, tolos (centralna budowla w typie niewielkiej greckiej świątyni), romantyczne ruiny „urządzone na kształt zamku rycerskiego „, a na wzgórzu „pawilon umeblowany w stylu Maurów” .Pawilon ten, zwany „świątynią dumania” lub świątynią Sybilli, był niewielką rzymską świątynią nakrytą kopułą, z czterema portykami zwieńczonymi trójkątnymi opracowanym rzeźbiarsko tympanonem.





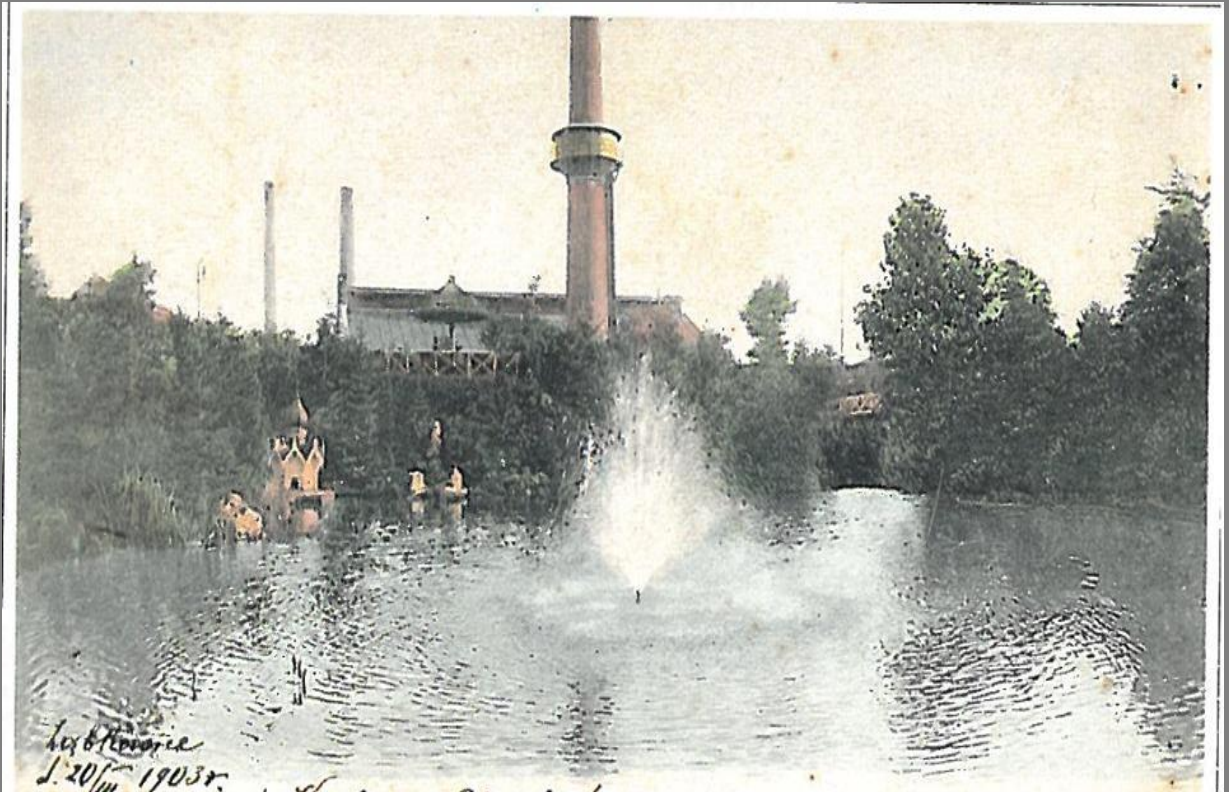
W otoczeniu pałacu znajdowały się również ogród warzywny, sad, plac do jazdy konnej oraz lodowa piwnica. Do parku otoczonego ogrodzeniem prowadziły dwie bramy.



Видъ парка Г. Дителя      Wnętrze parku H. Dietla      Innere Ansicht des Parkes H. Dietel

Sosnowice - d. 4. 4 1900

*Sehr geehrte Frau!*  
*Für Ihr m. Beste gegen Herrn m. besten*  
*Freund, Herrn Herrn eine unterzeichnet*  
*ist, so möchte ich Sie bitten einmal*  
*mit einem Luftkessel Rosta Rumorsfirma*  
*zu wollen, im voraus besten Dank*  
*zu sagen*



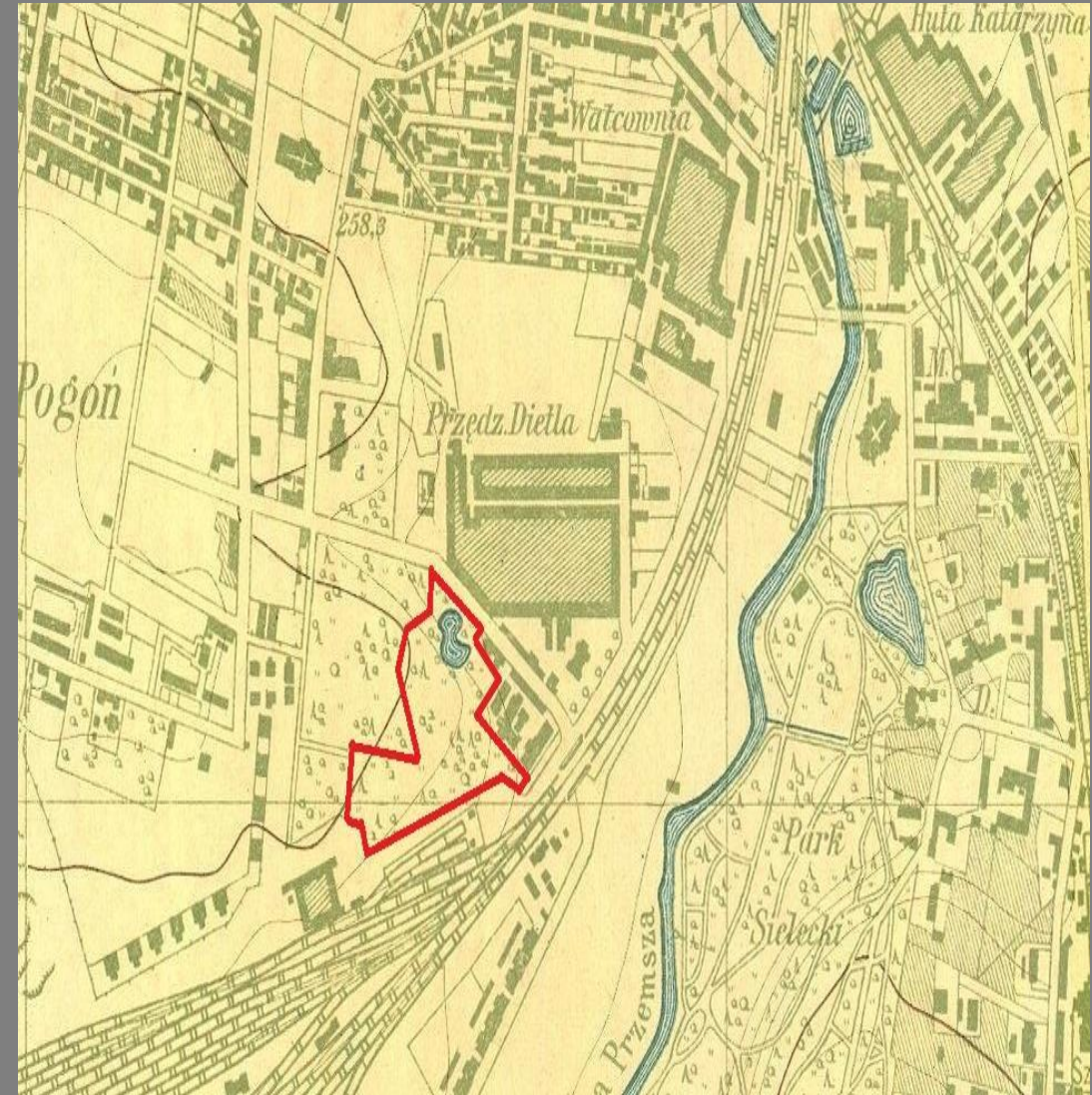
1. 20/III 1903r.  
**Sosnowiec**      *Widok w parku Dietla Park Dietla*  
*Wobec tego, że domu bardzo sprzyjanie, bez żadnego przygod i potrzeb*  
*spodziewana być może eodzien i dobre, w chwili niedostatku - pomocy*  
*zwrócić uwagę a towar cenę; Ci serdecznie. Henryk F.*

źródło: <https://klubzaglebiowski.wordpress.com/2014/04/28/park-dietla-w-sosnowcu/>

źródło: <https://klubzaglebiowski.wordpress.com/2014/04/28/park-dietla-w-sosnowcu/>



Do parkowych nasadzeń sprowadzono krzewy, drzewa i kwiaty z Niemiec i z Holandii.



<https://klubzaglebiowski.wordpress.com/2014/04/28/park-dietla-w-sosnowcu/>



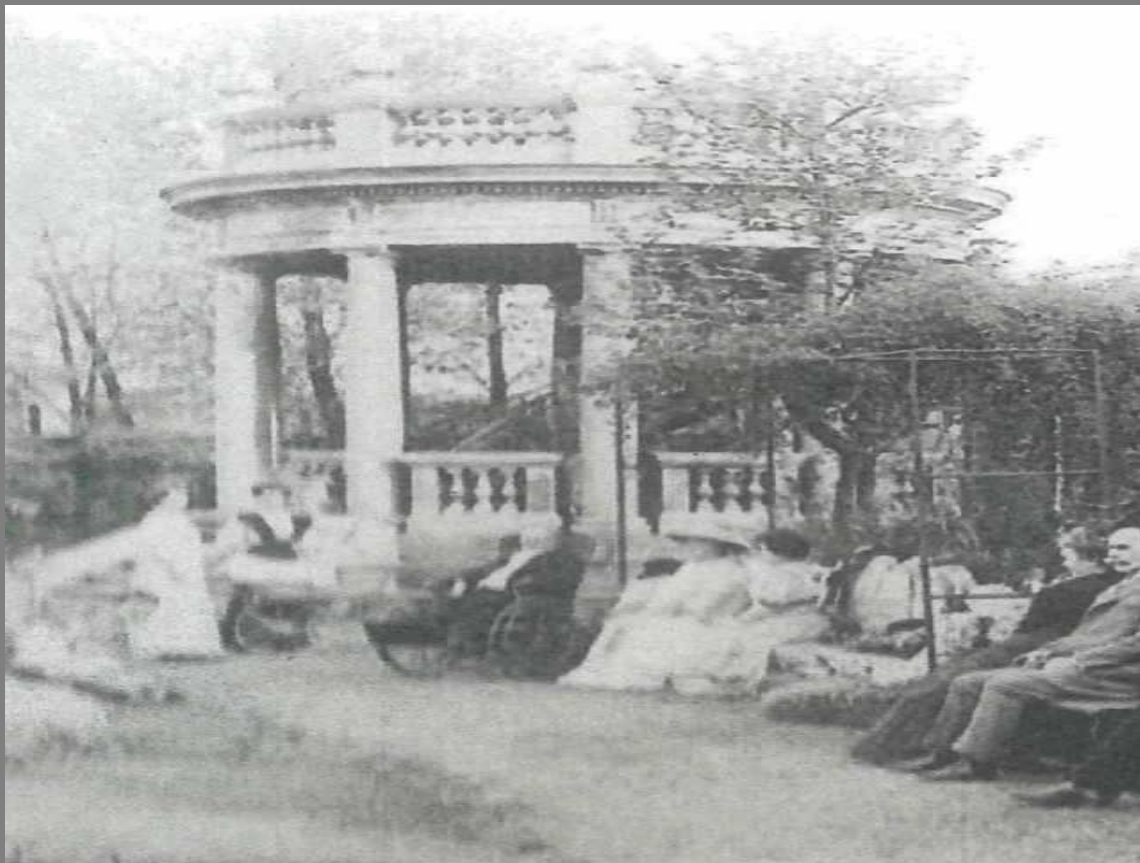
Od 1945 r park stał się miejscem ogólnodostępnym. Nazwano go „parkiem Żeromskiego „. W „Świątyni Dumania” w latach 50- tych działała kawiarnia, zburzono ją w roku 1970.



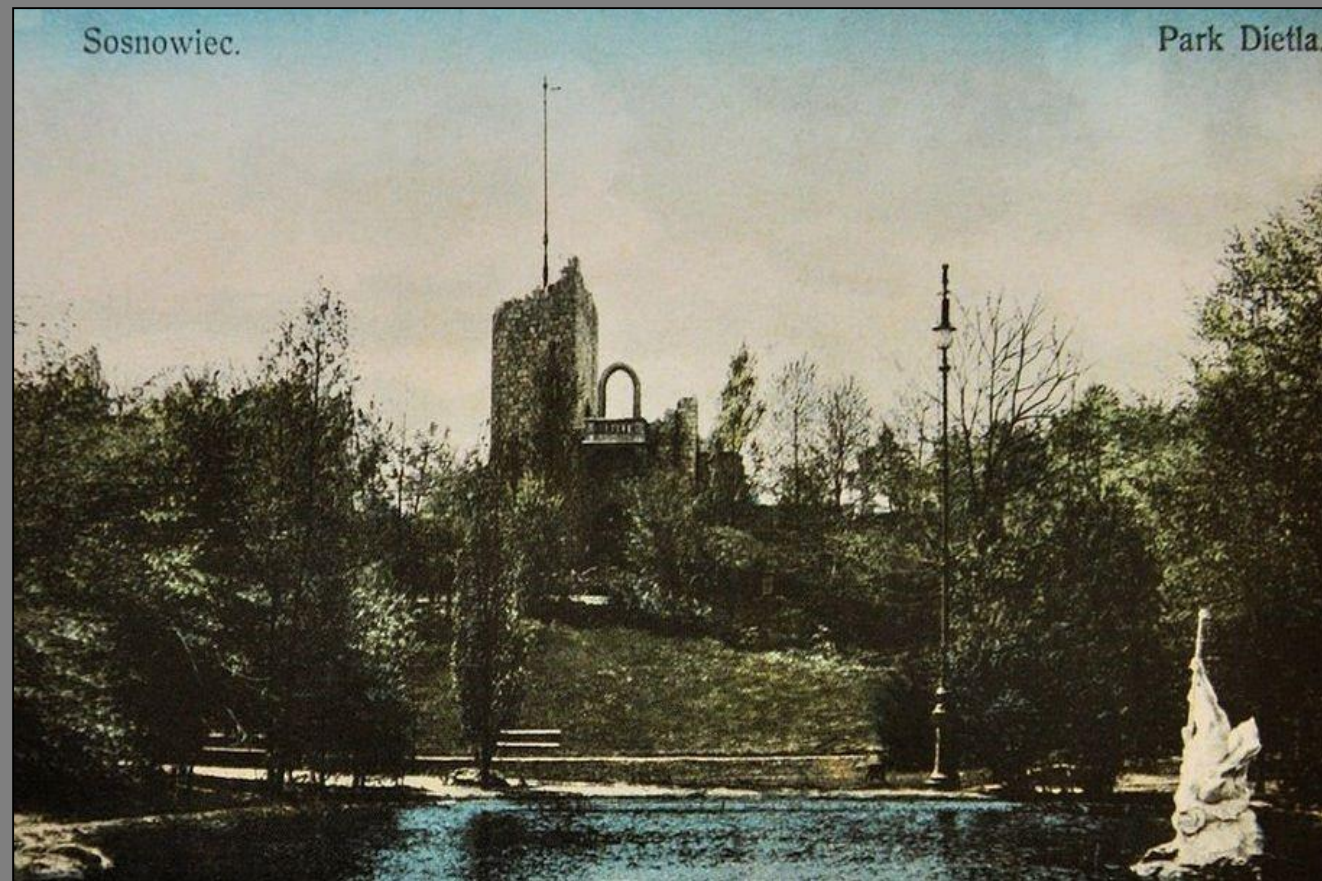


Większość parku zniszczono podczas budowy krytej pływalni i hali sportowej w latach 70-tych.

W parku występuje obecnie około 60 gatunków drzew i krzewów, z których najstarsze mają około 110 lat.



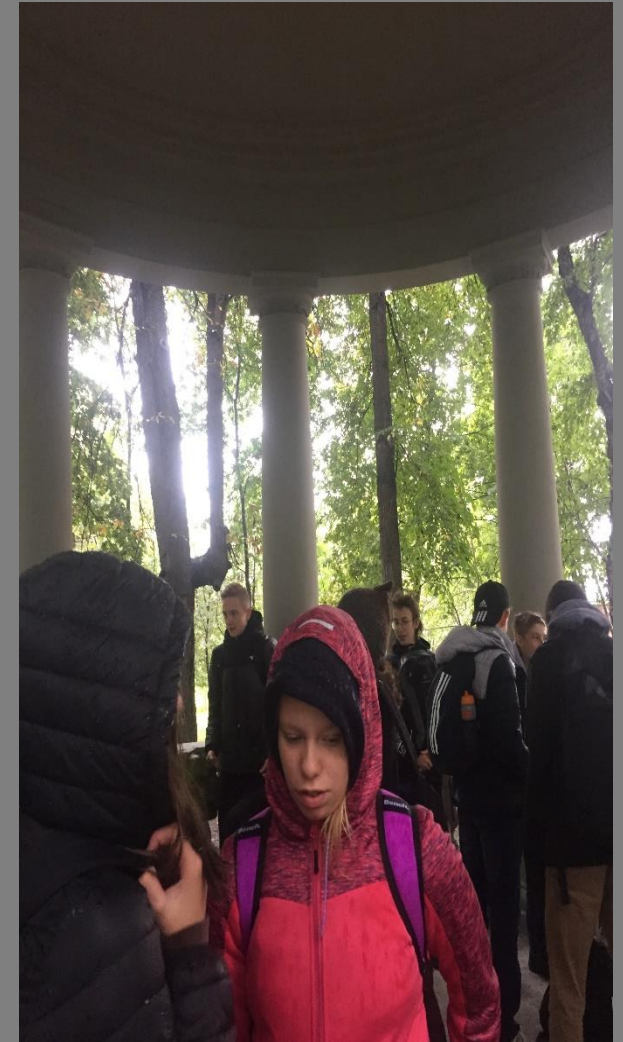
źródło: <http://www.straznicyzasu.pl/viewtopic.php?t=2737>



źródło:  
<https://klubzaglebiowski.wordpress.com/2014/04/28/park-dietla-w-sosnowcu/>



Klasa 8 g w parkowej gloriecie. Oj pogoda nie dopisała w tym dniu .....





Kościół Ewangelicko – Augsburski



Naprzeciwko pałacu znajduje się Kościół Ewangelicko – Augsburski na ul. Żeromskiego 4. Jego fundatorem był Henryk Dietl. Początkowo w 1886 r. przeznaczył on na dom modlitwy dla ewangelików halę fabryczną swojej przędzalni czesankowej. W 1888 r. rozbudowano ją ,dobudowano charakterystyczną wieżę, w której zainstalowano zegar i dzwony. Wieże w kolejnych latach podwyższano. Ostatecznie budowla nabrała formę eklektyczną z elementami neobaroku.





Oddzielna parafia utworzona została w roku 1922. Pierwszym jej proboszczem został ks. Jerzy Tyc. Kościół ten jest czynną świątynią. Przed I wojną w mieście było 14 tyś ewangelików.



źródło: <https://sosnowiec.luteranie.pl/>



źródło: [https://pl.wikipedia.org/wiki/Ko%C5%9Bci%C3%B3%C5%82\\_%C5%9Bw.\\_Jana\\_w\\_Sosnowcu-Pogoni](https://pl.wikipedia.org/wiki/Ko%C5%9Bci%C3%B3%C5%82_%C5%9Bw._Jana_w_Sosnowcu-Pogoni)

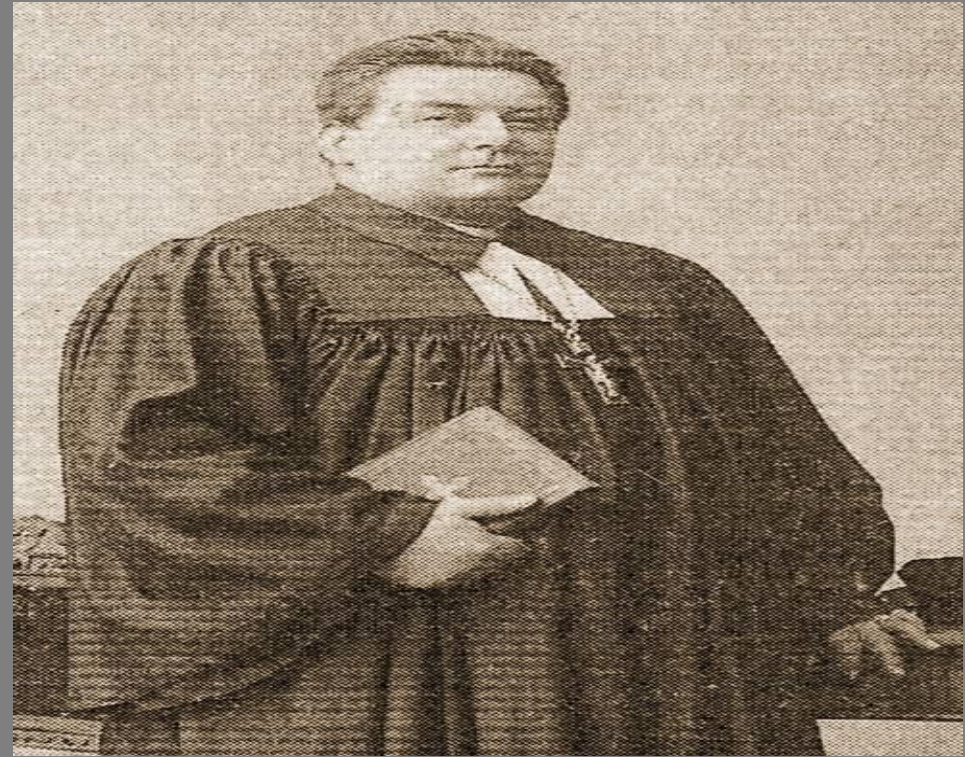


źródło: [https://sosnowiec.luteranie.pl/?page\\_id=180](https://sosnowiec.luteranie.pl/?page_id=180)

Wieżę kościelną wybudował mistrz murarski Pan Grünfeld z Katowic. W wieży zainstalowano 2 dzwony i zegar wybijający godziny.



Henryk Dietel do Sosnowca sprowadził także pastora i nauczyciela, ks. Eugeniusza Ernesta Uthke, który został mianowany kapelanem całej rodziny. Nabożeństwa odprawiano w każdą niedzielę po niemiecku, a kazania były w języku polskim. Pastor pochowany został na cmentarzu ewangelickim na ul. Smutnej w Sosnowcu.





Szkoła Realna



W roku 1889 Henryk Dietel założył w Sosnowcu dwuklasową Szkołę Aleksandryjską z sześcioma oddziałami. Przeznaczona była ona dla wszystkich dzieci z Sosnowca ul. Dietłowska 4 (dziś ul. Żeromskiego). Ufundował także siedmioklasową szkołę średnią tzw. Sosnowiecką Szkołę Realną. Była to pierwsza szkoła średnia w Zagłębiu Dąbrowskim. Miała ona status placówki rządowej z rosyjskim językiem wykładowym (wieś Sosnowice była pod zaborem rosyjskim). Jej ukończenie dawało prawo wstępu na studia. Od powstania w 1894 r. mieściła się ona w salach Aleksandrówki. Następnie w latach 1895-1898 z funduszy Dietla zbudowano, nowy gmach z przeznaczeniem na siedzibę szkoły.



<https://edus.ibrbs.pl/mecenat-kulturalny-zaglebiowskie-rody/>



[www.wikizaglebie.pl](http://www.wikizaglebie.pl)

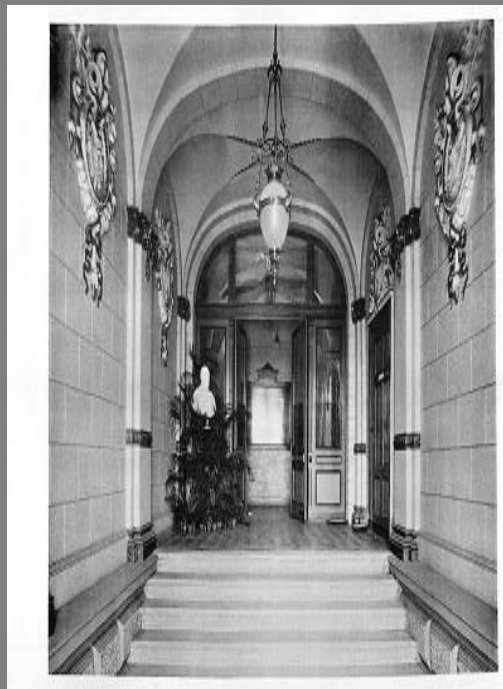
<https://kontkiewiczfamily.wordpress.com/2016/09/03/uczniowie-szkoly-realnej-w-sosnowcu/>



Gmach dawnej sosnowieckiej Szkoły Realnej znajduje się na ul. Żeromskiego 3. Autorem projektu był Antoni Jasińczyk-Jabłoński. Jest to dwupiętrowy budynek w stylu włoskiego renesansu, z nowocześnie urządzonymi gabinetami specjalistycznymi, biblioteką, łazienką. Przy szkole powstał internat utrzymywany przez Dietla. Budenek robił ogromne wrażenie, mając przestronne sale, aule, w tym bogato ozdobioną freskami aulą główną. Szkoła działała do 1915 r., kiedy to została zamknięta przez Niemców. W późniejszych latach było tu Gimnazjum, a następnie Liceum im. Stanisława Staszica.



źródło: <https://archiwum.41-200.pl/picture.php?/1590/search/1356>



źródło: <http://kuriermiejski.com.pl/wp-content/uploads/2016/09/f1k.JPG>

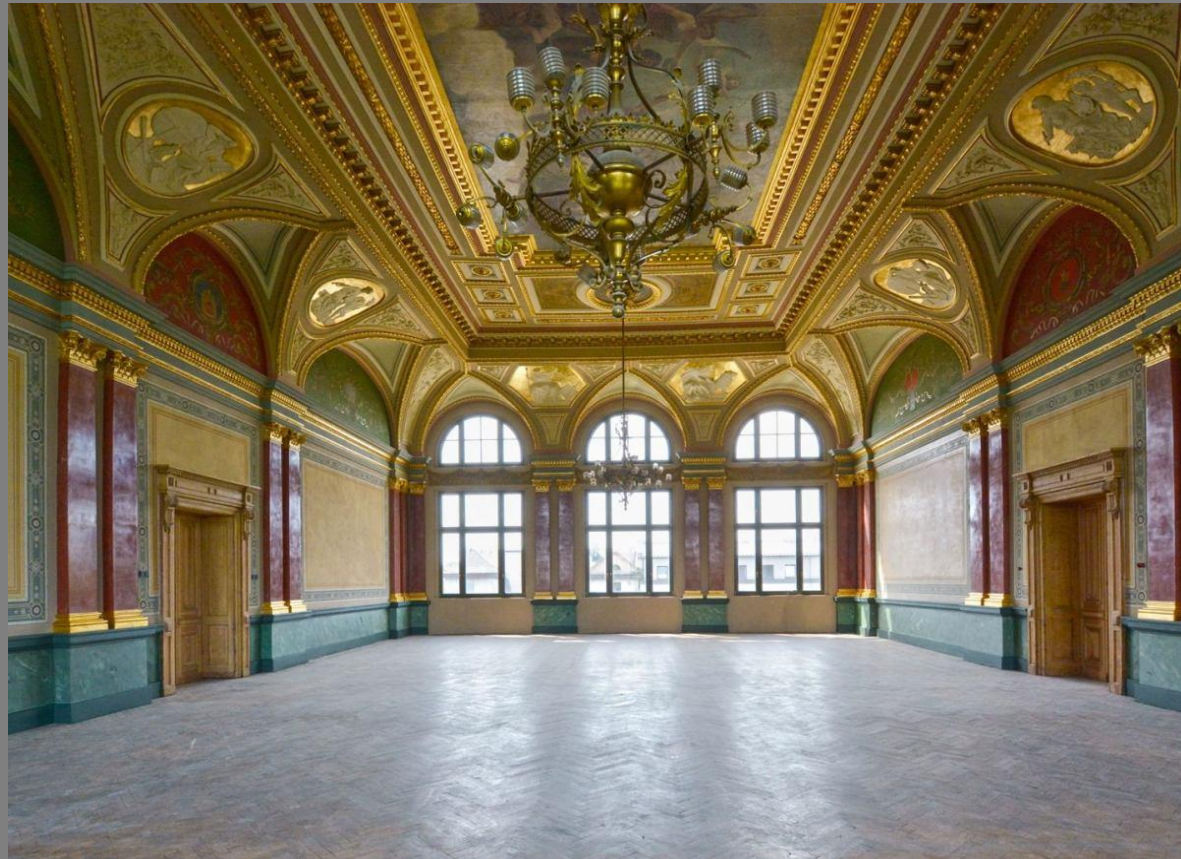


<https://sosnowiec.luteranie.pl/?p=2991&p=2991>





W 1970 r budynek przejął Uniwersytet Śląski ( mieścił się tu Wydział Techniki UŚ). W 2013 r. budynek wrócił do miasta, by w 2017 r. stać się własnością katowickiego holdingu Opal Maksimum, który postanowił przekształcić dawną Szkołę Realną w biurowiec. Obecnie budynek jest wystawiony na sprzedaż za 14 mln złotych.



<https://sosnowiec.wyborcza.pl/sosnowiec/7,93867,24969635,aula-dawnej-szkoly-realnej-w-sosnowcu-zostala-odrestaurowana.html>



©Agencja Gazeta

<https://sosnowiec.wyborcza.pl/sosnowiec/7,93867,24969635,aula-dawnej-szkoly-realnej-w-sosnowcu-zostala-odrestaurowana.html>



Fabryka wełny czesankowej



Na ul. Żeromskiego, naprzeciwko pałacu Dietla, Henryk Dietel zbudował w roku 1879 przędzalnię wełny chesankowej. Na powstanie zakładu przeznaczył ojcowski kapitał, dysponował też sporym doświadczeniem w tym przemyśle.

Sosnowiec wydawał się ówczesnie świetnym miejscem na taką inwestycję. Miał dogodne, przygraniczne położenie. Leżał w Królestwie Polskim, ale obok były Niemcy i Austro-Węgry.





Dodatkowo przebiegała tędy linia kolejowa. Wojna cenowa Rosji z zachodem, powodowała, że produkty zakładów Dietla miały bardzo korzystne ceny, co uczyniło go jednym z najbogatszych ludzi Królestwa Polskiego. Poza tym zyskały renomę w całym kraju, a także poza jego granicami. Heinricha Dietla nazwano – „Królem Wełny”. Maszyny do zakładu sprowadzono z Wielkiej Brytanii.





W 1911 r. po śmierci fabrykanta produkcją zarządzają jego synowie. Niestety czasy świetności przędzalni kończą się wraz z I wojną światową. Mimo tego w 1920 r. fabryka uruchomiona zostaje ponownie, ale już na mniejszą skalę. Po II wojnie Dietlowie zmuszeni byli opuścić swój życiowy dorobek. Zakłady przejęło państwo, odtąd działać będą pod nazwą "Sosnowieckiej Przędzalni Czesankowej Politex". W 1993 r. zakład ogłosił upadłość, a budynki przędzalni trafiły do rąk prywatnych.





Budynki dawnej przędzalni popadają odtąd w ruinę . Jedynie zbudowany około roku 1900 neogotycki budynek dykcji zakładów odzyskał swój dawny blask. Obecnie w budynku znajduje się komisariat policji.



**Ruiny przędzalni**

[https://pl.wikipedia.org/wiki/Plik:Fabryka\\_dietla\\_sosn.JPG](https://pl.wikipedia.org/wiki/Plik:Fabryka_dietla_sosn.JPG)

**W czasie budowy pałacu budynek służył do celów mieszkalnych rodziny Dietlów.**



# Mauzoleum Dietlów



Przy ul. Smutnej w Sosnowcu, znajduje się cmentarz ewangelicki, założony w 1894 r. Zajmuje on powierzchnię 1 ha. Mur okalający cmentarz współfinansował Henryk Dietel. Już z daleka widać znajdujące się tu mauzoleum rodziny Dietlów. Pochowano w nim Henryka Dietla, jego żonę Klarę oraz innych członków rodziny. Mauzoleum zostało wybudowane w roku 1912, po śmierci Henryka Dietla, na podstawie projektu inżyniera Józefa Pomian-Pomianowskiego. Autor projektując je wzorował się na antycznych grobowcach.



źródło:

<http://kuriermiejski.com.pl/wp-content/uploads/2016/09/f1k.JPG>

**Henryk Dietel**



[https://commons.wikimedia.org/wiki/File:Sosnowiec,\\_mauzoleum\\_rodziny\\_Dietl%C3%B3w\\_03.JPG](https://commons.wikimedia.org/wiki/File:Sosnowiec,_mauzoleum_rodziny_Dietl%C3%B3w_03.JPG)



**Mur cmentarny**



Mauzoleum Dietlów ma formę rotundy, nakrytej płaską kopułą, która kryta jest blachą miedzianą. Okazała budowla otoczona jest niewysokim murem, zbudowanym z ciosów kamiennych, z tufu wulkanicznego. Od strony ścieżki prowadzącej do wejścia znajdują się metalowe słupki z łańcuchami, a następnie trójstopniowe kamienne schodki.



**Na cmentarzu znajdują się dwa pomniki przyrody buki o nazwie „Smutni Bracia „**





Obiekt ten jest dwukondygnacyjny – na górze znajduje się kaplica, a na dole podziemna krypta grobowa. Na wprost wejścia rzuca się szybko w oczy marmurowy ołtarz z centralnym krzyżem oraz prosta mensa ołtarzowa. Z kolei w kamienną posadzkę wmontowana jest płyta, która jest swoistym włazem do krypty. Krypta składa się z części centralnej, w której pochowany jest Henryk Dietel i jego żona Klara, a także z półkolistej niszy zawierającej dwadzieścia dwie prostokątne płyty nagrobne. W jednej z nich spoczywa brat Klary Dietel – Richard Jacob oraz jego żona Helena z domu Schroter.

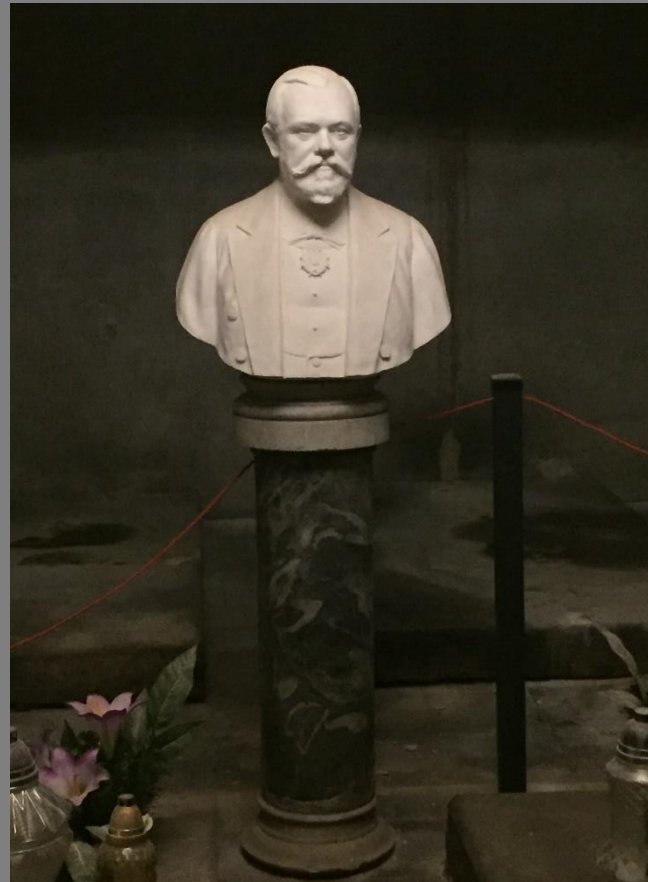




W części centralnej krypty znajduje się popiersie Henryka Dietla. Według grabarza, który pracował na cmentarzu podczas II wojny światowej, na początku 1945 r., jeden z „nadgorliwych” żołnierzy Armii Czerwonej, wyzwalającej spod okupacji niemieckiej Zagłębie Dąbrowskie, uszkodził popiersie Dietla, rozbijając jego nos.



źródło:<https://twojezagłębie.pl/mauzoleum-rodziny-dietlow/>



Obecnie popiersie jest odrestaurowane



24.VI.1911 śmierć Henryka Dietla







Na koniec zestawienie innych zasług Henryka Dietla dla miasta Sosnowca:

1882 założenie ewangelickiej szkoły kantorowej

1880 założenie kościoła ewangelickiego w Sosnowcu

1886 ufundowanie budynku kościoła ewangelickiego w Sosnowcu-Pogoni

1887 współfundator cerkwi Świętych Wiery, Nadziei, Luby i matki ich Zofii

1889 współfinansowanie budowy Szkoły Aleksandryjskiej

1894 ufundowanie Szkoły Realnej

1895 – 1898 ufundowanie budynku Szkoły Realnej

1901 współfundator cerkwi św. Mikołaja Cudotwórcy w Sosnowcu

Dziękujemy za uwagę i zapraszamy do zwiedzania zabytków Sosnowca.

Uczniowie z SP 45 w Sosnowcu.





**Uczniowie z klasy 8 g przed sosnowieckim kirkutem przy ul. Gospodarczej**



## Bibliografia:

<https://slaskie.naszemiasto.pl/heinrich-dietel-krol-welny-z-sosnowca/ar/c1-3017284>

<http://kuriermiejski.com.pl/szkola-realna-w-sosnowcu/>

<https://instytutkorfantego.pl/blog/palac-dietla-w-sosnowcu-i-wybrane-elementy-jego-wystroju/>

[https://pl.wikipedia.org/wiki/Heinrich\\_Dietel](https://pl.wikipedia.org/wiki/Heinrich_Dietel)

<http://www.polskaniezwykla.pl/web/place/51321,sosnowiec-przedzalnia-czesankowa-dietla.html>

<https://twojezaglenie.pl/mauzoleum-rodziny-dietlow/>

<https://womenofpoland.pl/2020/10/palac-dietla-w-sosnowcu-neobarokowe-cudo/>

<http://palacdietla.pl/>

<https://slaskie.travel/poi/15805/palac-dietla-w-sosnowcu>