

# „Pogoń – ciekawe miejsca naszej dzielnicy”

Projekt zrealizowany w ramach  
edukacji regionalnej, przez uczniów  
ze Szkoły Podstawowej  
im. Janusza Korczaka nr 45  
w Sosnowcu .



źródło:[https://pl.wikipedia.org/wiki/Herb\\_Sosnowca](https://pl.wikipedia.org/wiki/Herb_Sosnowca)

Uczniowie :

klasa 8 c:

Michał Formowicz

Rafał Formowicz

Oliwia Łazarska

Wiktoria Jachym

Roksana Cyzman

Marcin Białas

Mikołaj Jawór

Nikoła Kryczko

Jakub Gajdzik

Julianna Grzywna

klasa 8 b:

Wiktor Zasucha

Dawid Zasucha

Opiekun:

mgr Magdalena Kapuścik



źródło:<https://sp45.edu.pl/historia/>

Pogoń to zachodnia, choć często zaliczana też do centralnych, dzielnica Sosnowca. Jako wieś, wraz z innymi: Ostrą Górką, Radochą, Sielcem i Starym Sosnowcem zapoczątkowała w 1902 miasto Sosnowice, dzisiejszy Sosnowiec.

Najstarsze wzmianki o wsi Pogonja pochodzą z XIV wieku, choć jej rodowód jest znacznie starszy. Osadnictwo na tym terenie istniało bowiem już w okresie żelaza i związane było z kulturą łużycką.

W średniowieczu, w 1345 r. miejsce to zasłynęło jako pole zwycięskiej bitwy pomiędzy wojskami polsko – węgierskimi dowodzonymi przez Kazimierza Wielkiego, a wojskami czeskimi.

Stosunkowo wcześniej zaczął się tu rozwijać przemysł. W 1816 r. powstała kopalnia węgla kamiennego „Pogonia”, w 1822 r. huta cynku „Anna”, od 1864 r. działała huta cynku „Emma”, od roku 1881 walcownia żelaza i rurkownia.

Na rozwój Pogoni olbrzymi wpływ miał przedsiębiorca pochodzący z Saksonii Henryk Dietel i uruchomienie przędzalni wełny czesankowej w roku 1878. Był to pierwszy tego typu w całym Królestwie Polskim.



# „Spacerem po Pogoni – dzielnicy Sosnowca”



*Zabytkowe wille dzielnicy Pogoń*

Na alei Józefa Mireckiego 27 znajduje się okazała willa zwana Willą Piątkowskiego. Około 1920 roku istniejący tu wcześniej budynek mieszkalny rozbudował przedsiębiorca Ludwik Piątkowski – założyciel Sosnowieckiej Kopalni Wytwarzania Miedzi i Metalow. Budynek w stylu klasycyzującym znajduje się obecnie w rękach prywatnych.



Na alei Józefa Mireckiego nr 22/1 znajduje się willa wzniesiona w latach 1926-1930 przez Andrzeja Woźniaka. Gmach utrzymany w stylu neoklasycystycznym, ma dwie kondygnacje a nad wejściem głównym znajduje się taras wsparty na kolumnach. Na gzymsie umieszczono klasycystyczną kamienną wazę.

W czasie okupacji rodzinę Woźniaków usunięto z willi, którą przejęli Niemcy. Działało tu wtedy kasyno wojskowo-policyjne. Niemieccy funkcjonariusze przejęli także zakład Woźniaków.

Po wojnie w willi mieściła się Wojskowa Komisja Uzupelnień. Odlewnia została w 1948 roku upaństwowiona. Nosiła odtąd nazwę Sosnowieckiej Odlewni Staliwa.

Dopiero w 1959 roku udało się rodzinie Woźniaków odzyskać willę. Do dziś znajduje się ona w posiadaniu tej rodziny. Przez wiele lat znajdował się tu komis samochodów.





<http://www.drogajestcelem.com/2021/04/willa-i-odlewnia-wozniakow-w-sosnowcu.html>

<http://wikimapia.org/21647620/pl/Willa-Wo%C5%BAniak%C3%B3w>

„Odlewnia Stali Woźniak Małgorzata i synowie” to zakład założony w 1910 roku przez Małgorzatę Woźniak i jej synów: Andrzeja, Franciszka i Teodora, na działce leżącej na pograniczu Starego Sosnowca i Pogoni. Zakład systematycznie rozbudowywano. I wojna światowa wstrzymała rozwój zakładu. Niemcy skonfiskowali wszystkie maszyny, a pomieszczenia fabryczne zajęli na kuchnię wojskową. Produkcję wstrzymano. Produkcja ruszyła na nowo po wojnie. W odlewni Woźniaków opancerzono samochód ciężarowy, który jako pojazd pancerny „Korfanty” użyty został przez powstańców śląskich oraz pojazd pancerny „Walerus – Woźniak”. W 1930 roku przekształcono firmę w spółkę akcyjną „Stalownia Woźniak”. Podczas II wojny światowej zakład zajęli Niemcy. W 1948 roku zakład upaństwowiono. Działalność produkcyjną zakład prowadził jako Sosnowiecka Odlewnia Staliwa Zakład nr I, a następnie Sosnowiecka Odlewnia Staliwa „Sostal”. Obecnie w zabudowaniach fabrycznych mieści się firma „Mikama”.



Pozostałości „Odlewni Staliwa  
M. Woźniak i Synowie „ - aleja  
Józefa Mireckiego.

źródło:<http://wikimapia.org/10948873/pl/Dawna-Odlewnia-Wo%C5%BAniak%C3%B3w-p%C3%B3%C5%BAniejsze-Sosnowieckie-Odlewnie-Staliwa-%E2%80%9ESostal%E2%80%9D-ruiny>



Na ul. Śnieżnej 47 znajduje się budynek zwany Willa Habelmana. Okazała willa z charakterystyczną wieżyczką wybudowana została w stylu dworkowym z elementami secesji w 1923 roku. Wiktor Otton Habelman był dyrektorem zakładów Schoena.

Po wojnie służyła ona jako wielorodzinny budynek mieszkalny. Obecnie znajdują się tu biura.



źródło: <https://archiwum.41-200.pl/picture.php?/159>

Zaraz obok na ulicy Szpaków 14 a znajduje się willa Jechalskiego. Władysław Jechalski był Dyrektorem Zarządzającym Spółki Akcyjnej Budowy Kotłów Parowych i Maszyn „W. Fitzner i K. Gamper”. Jego willa pochodzi z roku 1910 i także reprezentuje styl dworski. Pierwotnie otaczał ją spory ogród.





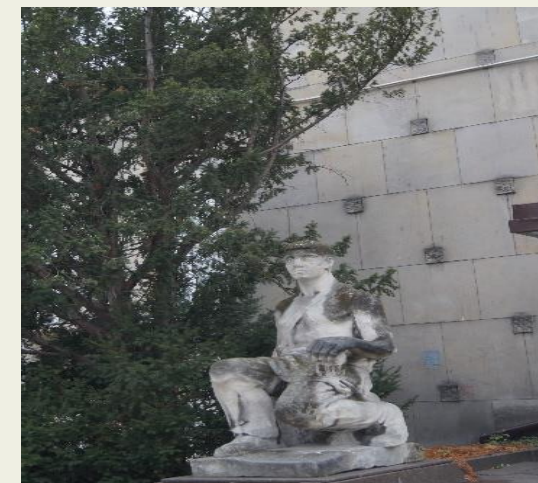
**Każda strona budowli jest inna, ponieważ bryła budynku jest rozbita. Obecnie ma tu swoją siedzibę Przedszkole Miejskie nr 2.**



Na ul Żytniej 10 stoi ciekawy obiekt . To dawny Dom Kultury „Górnik”. Część budynków tego kompleksu wybudowano przed wojną. Podczas II wojny jego podziemne części wykorzystywane były przez Gestapo. Po wojnie kompleks rozbudowano nadając mu charakterystyczne cechy stylu socrealistycznego. Tak powstały duży obiekt z salą koncertową, zapleczem, monumentalnymi rzeźbami przed wejściem. Obecnie jest tu siedziba Biblioteki Neofilologicznej Uniwersytetu Śląskiego.



źródło: <https://archiwum.41-200.pl/picture.php?/1105/search/1354>





Na ul Żytniej 12 stoi budynek dawnej Szkoły Podstawowej nr 7 im Adama Mickiewicza. Przez lata jej kierownikiem był Pan Antoni Barański, stąd zwano ją "szkołą Barańskiego". W 1974 r. szkołę przeniesiono do budynku na ul .Zamenhoffa. Obecnie budynek wykorzystuje Uniwersytet Śląski, znajduje się tu Wydział Nauk Ścisłych i Technicznych.



Na ul Żytniej 8 znajduje się przedwojenna willa z 1925 roku, zwana willą Krawczyków. Architektonicznie nawiązuje ona do stylu dworkowego z elementami baroku. Ma ona ciekawą historię. Podczas II wojny światowej Niemcy umieścili tu centralę Tajnej Policji Politycznej Gestapo oraz KRIPO- policji kryminalnej. Po wojnie przez wiele lat działał tu Dziekanat Wydziału Filologicznego Uniwersytetu Śląskiego. Od roku 2013 budynek przejęła Katowicka Specjalna Strefa Ekonomiczna S.A. i rozpoczął się jego remont. Obecnie swoją siedzibę ma tu min. Katowicka Strefa Ekonomiczna i Towarzystwo Muzyczne imienia Ignacego Paderewskiego.



Źródło: <http://www.straznicyzasu.pl/viewtopic.php?t=3035>





<https://www.pboslask.com.pl/realizacje/zytnia-8/>

**Projekt renowacji willi.**



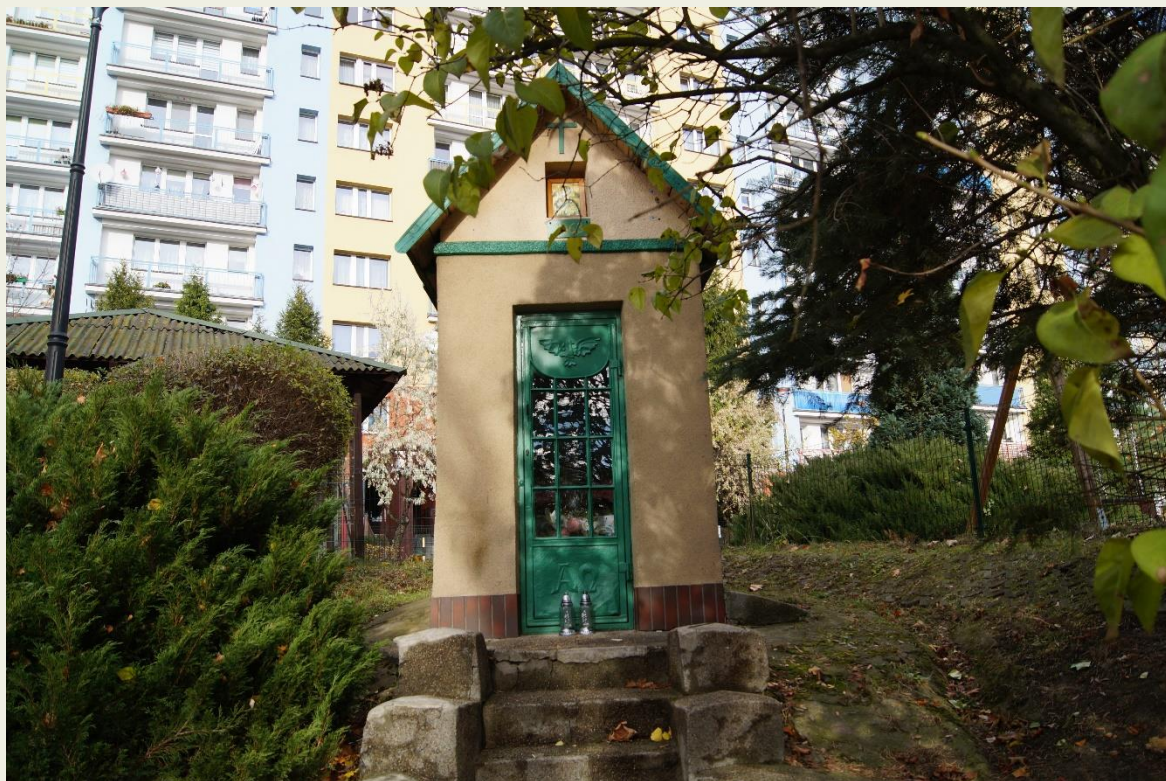
<https://sosnowiec.wyborcza.pl/sosnowiec/51,93867,14583812.html>

**Willa przed renowacją.**



# *Kapliczki na Pogoni*

Na ulicy Czeladzkiej znajduje się niewielka, neogotycka kapliczka, pochodząca z roku 1863. Została ona wzniesiona na pamiątkę powstańców styczniowych, którzy zginęli w czasie potyczki z wojskami rosyjskimi. Prawdopodobnie w okolicy kapliczki pochowani zostali żołnierze z oddziału Józefa Oxińskiego, który walczył w tym rejonie w dniu 5 maja 1863 r. Na ścianie absydy kapliczki znajduje się obraz Matki Bożej Częstochowskiej, na stoliku figurka Matki Bożej Fatimskiej .



Druga kapliczka na tej ulicy znajduje się bliżej ulicy Będzińskiej. Pochodzi ona z roku 1891. Jej wielkość sugeruje, że pełniła ona funkcje małego kościółka. W absydzie znajduje się obraz Matki Bożej Częstochowskiej.



[https://przydrozne.eu/strony/zaglebie/k\\_zaglebie\\_karta\\_kd107.html](https://przydrozne.eu/strony/zaglebie/k_zaglebie_karta_kd107.html)

*Ciekawe miejsca Pogoni*



Na ul. Majowej 6 stoi niepozorna, jednopiętrowa kamienica. To rodzinny dom światowej sławy tenora, „Chłopaka z Sosnowca” - Jana Kiepury.

Na fasadzie miłośnicy talentu śpiewaka umieścili tablicę z napisem : *W tym domu dnia 16 maja 1902 roku urodził się światowej sławy artysta Jan Wiktor Kiepura „Chłopak z Sosnowca”.*

Jan Kiepura przy ul. Miłej spędził (razem z bratem Władysławem, także śpiewakiem) osiem pierwszych lat swego życia. Później uczył się w miejscowym Gimnazjum im. Staszica, walczył w I powstaniu śląskim. W końcu wyjechał do Warszawy, skąd zaczęła się jego droga do międzynarodowej sławy.

źródło: <https://gentlemanschoice.pl/ikona-elegancji-jan-kiepura/>



Ten niepozorny budynek na rogu ulicy Nowopogońskiej i Floriańskiej skrywa ciekawą historię. To tutaj przemysłowiec Leonard Marcinkowski w latach 20 – stych XX wieku założył kino dźwiękowe o nazwie „ Momus”. Sala kina mogła pomieścić 100 osób. Był też balkon i łożo.

W 1923 r odbyła się tu projekcja słynnego filmu „Neapol – śpiewające miasto”. Ekranizacja ta była wyjątkowa bowiem główną rolę odgrywał w niej mieszkaniec Pogoni - Jan Kiepura.

W sali kina swoje spektakle wystawiał także Teatr Zarębskiej, na którego deskach występował m.in. Konstanty Cwierk – urodzony w Sosnowcu polski pisarz, aktor, dziennikarz.

Po II Wojnie Światowej kino „Momus” wznowiło swoją działalność. Ostatecznie zlikwidowano je w latach osiemdziesiątych XX wieku.



Na ul. Orlej 19 znajduje się przepiękna, rzymskokatolicka świątynia. Jest to kościół pw. św. Tomasza Apostoła. Zbudowano ją w latach 1904-1911 w stylu neogotyckim, według projektu architekta Józefa Pomian - Pomianowskiego. Budowę kościoła wsparł Henryk Dietl. Kościół jest trójnawowy, wybudowany z czerwonej, prasowanej cegły. Ołtarz główny wykonano w stylistyce Art deco. Ze względów oszczędnościowych projektu szybko nie dokończono. Dopiero w latach 2004-2007 dobudowano dwie charakterystyczne, ażurowe wieże.



Pamiętkowa tablica z boku kościoła



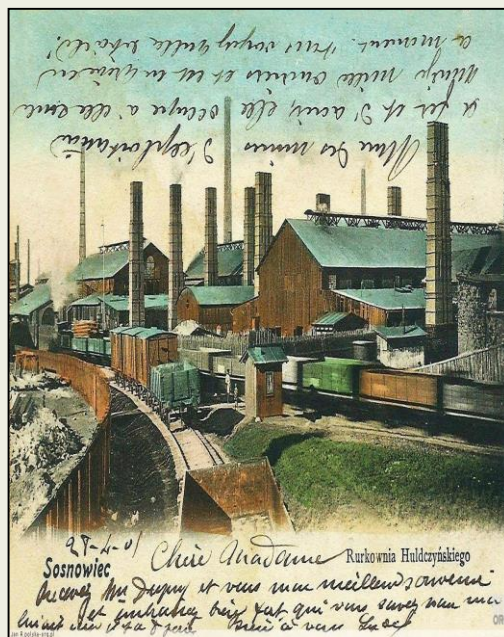
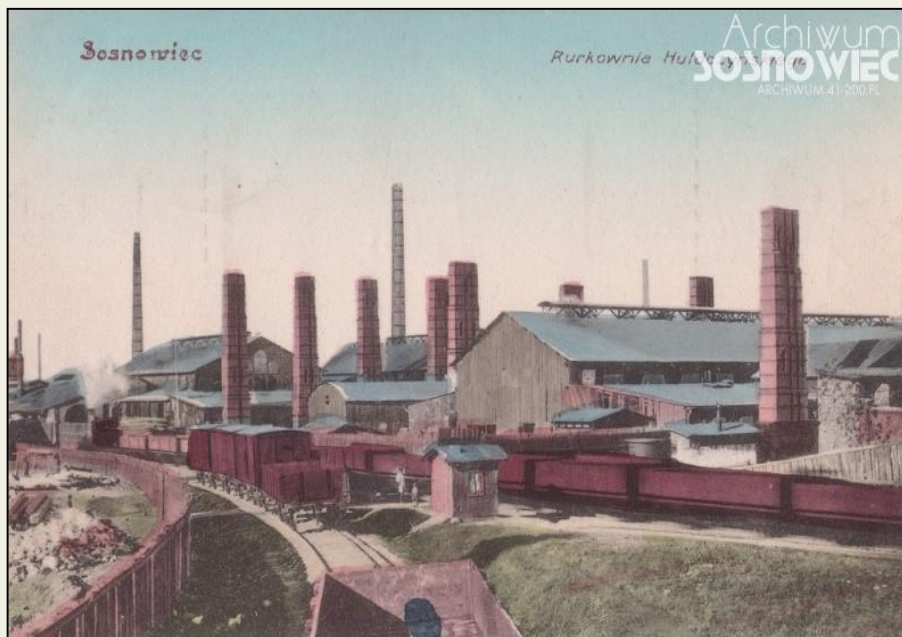
źródło: [https://archiwum.41-200.pl/index.php?tags/320-kosciol\\_pw\\_sw\\_tomasza\\_apostola](https://archiwum.41-200.pl/index.php?tags/320-kosciol_pw_sw_tomasza_apostola)

źródło: <http://kuriermiejski.com.pl/13102-2/>





W roku 1881 na dzisiejszej ul Staszica uruchomiono „Rurkownię Huldczyńskiego”. Był to zakład hutniczy specjalizujący się w wytwarzaniu rur. Jej właścicielem był przemysłowiec z Gliwic Salomon Huldshinsky. W 1897 r. zakład przekształcono w spółkę akcyjną pn. Towarzystwo Akcyjne Sosnowieckich Fabryk Rur i Żelaza, rozbudowując go. Podczas I wojny Niemcy zdewastowali fabrykę. W okresie międzywojennym właścicielem zakładu było Towarzystwo Sosnowieckich Rur i Żelaza. Był to największy producent rur w II RP. Podczas II wojny zakład zajęli Niemcy, a jego produkcję przestawiono na tory wojenne. Pracowali tu jeńcy wojenni. Po II wojnie zakład przejęło państwo. Jako „Huta Sosnowiec” funkcjonował do 1961 roku, potem połączono go z hutą im. Mariana Buczka. W 1995 r. zakład przekształcono w jednoosobową Spółkę Skarbu Państwa pn. Huta Buczek S.A., następnie zmieniono nazwę na Technologie Buczek S.A. Zakład zlikwidowano w 2016 r.





źródło : <https://41-200.pl/historia/janusz-maszczyk-kocimi-lbami-uliczka-nowopogonska/6/>

**Nieistniejąca przewiązka na ul. Nowopogońskiej, służąca pracownikom Rurkowni, Huty Buczka do przechodzenia między budynkami zakładu, wyburzona w latach 90 – tych. Pracownicy zwali to miejsce "urzędniczym mostem westchnień".**



źródło: <https://klubzaglebiowski.wordpress.com/2013/12/27/kocimi-lbami-uliczka-nowopogonska/>

**Dawny budynek dyrekcji Rurkowni.**

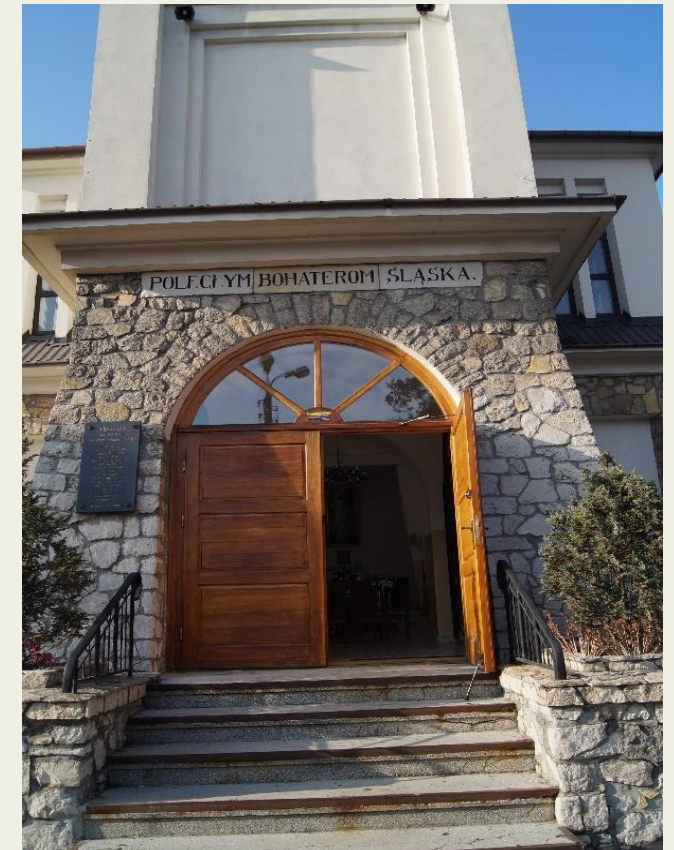
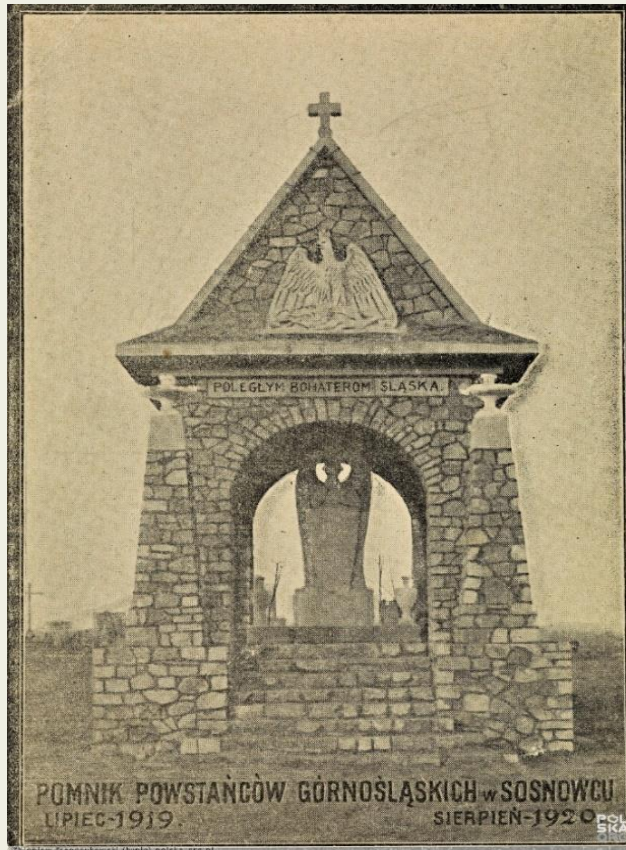
*Cmentarze na Pogoni*

Na ul. Smutnej znajduje się cmentarz rzymskokatolicki. Cmentarz założono około roku 1899. Zajmuje on powierzchnię 5,5 hektara. Administracyjnie podlega Parafii Katedralnej pw. Wniebowzięcia Najświętszej Marii Panny przy ul. Kościelnej w Sosnowcu.



Grób rodziny  
Woźniaków

W 1920 r. w centralnej części nekropolii, na mogile trzynastu uczestników pierwszego powstania śląskiego wybudowano Mauzoleum Braci Ślązaków, zwane Pomnikiem Powstańców Górnego Śląska. W końcu września 1939 r. mauzoleum uległo zniszczeniu. Po wojnie, na jego gruzach, została wzniesiona kaplica pw. Wszystkich Świętych. Nad jej wejściem zachował się wykuty w kamieniu napis *Poległym Bohaterom Śląska*.



Na cmentarzu spoczywają m.in. ks. Kanonik Franciszek Raczyński ( 1874-1941 ) zasłużony działacz społeczny, rektor kościoła p.w. Najświętszego Serca Pana Jezusa, ks. Dominik Roch Milbert ( 1854-1916) budowniczy dzisiejszej katedry.

Działacze niepodległościowi: Lucjan Tajchman ( 1907-1945 ) działacz PPS, major Aleksander Mierzejewski ( 1901-1986) powstaniec śląski, działacz konspiracji antyhitlerowskiej , Zygmunt Rychter ( 1884-1930) legionista I Brygady, Wacław Stacherski ( 1915-1944 ) poeta, uczestnik ruchu oporu podczas II wojny, zamordowany w Oświęcimiu.

Spoczywa dziennikarz Wiktor Monsiorowski ( 1873-1932 ) wraz z żoną Heleną , czy Teresa Janina Kierocińska (1885-1946) siostra zakonna i założycielka zgromadzenia Karmelitanek Bosych od Dzieciątka Jezus.

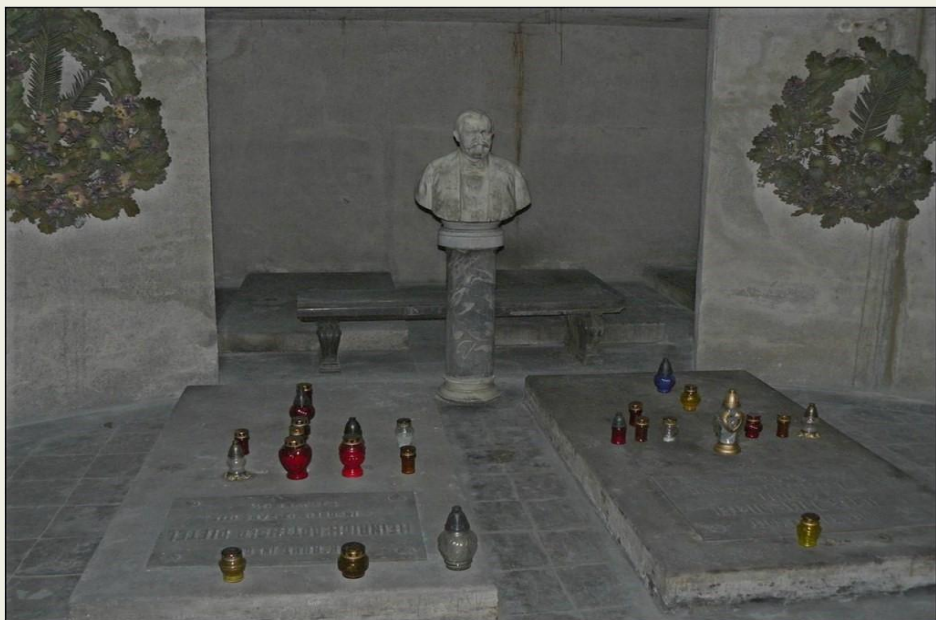


Zaraz obok, także na ul. Smutnej, znajduje się cmentarz ewangelicki, założony w 1894 r. Zajmuje on powierzchnię 1 ha.



Grób przemysłowca Meyerholda

Już z daleka widać znajdujące się tu mauzoleum rodziny Dietlów. Pochowano w nim Henryka Dietla (1838-1911) właściciela przędzalni czesankowej na Pogoni, jego żonę Klarę oraz innych członków rodziny. Mauzoleum zostało wybudowane w roku 1912, po śmierci Henryka Dietla, na podstawie projektu inżyniera Józefa Pomian-Pomianowskiego. Autor projektując je wzorował się na antycznych grobowcach.



źródło:<https://twojezagłębie.pl/mauzoleum-rodziny-dietlow/>

We wnętrzu mauzoleum znajduje się popiersie Henryka Dietla. Według grabarza, który pracował na cmentarzu podczas II wojny światowej, na początku 1945 r., jeden z „nadgorliwych” żołnierzy Armii Czerwonej, wyzwolającej spod okupacji niemieckiej Zagłębie Dąbrowskie, uszkodził popiersie Dietla, rozbijając jego nos.



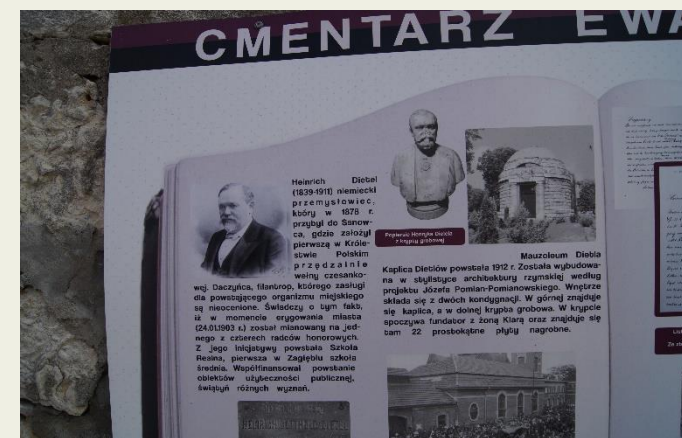
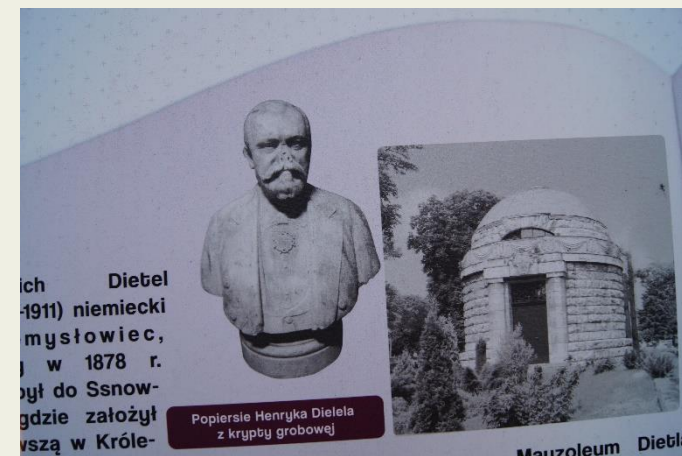
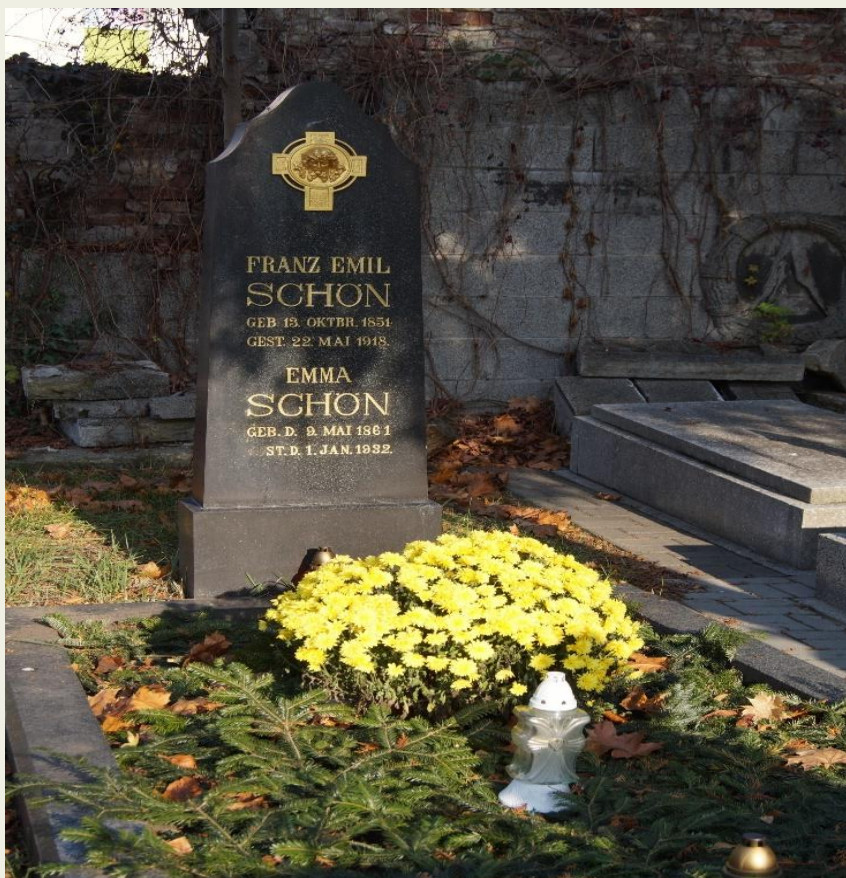
źródło:  
<http://kuriermiejski.com.pl/wp-content/uploads/2016/09/f1k.JPG>

## Henryk Dietl





Na cmentarzu znajdują się także groby rodziny Schonów min. Franza Schona ( 1851-1918), założyciela przedzalni wigoniowej w Sielcu .

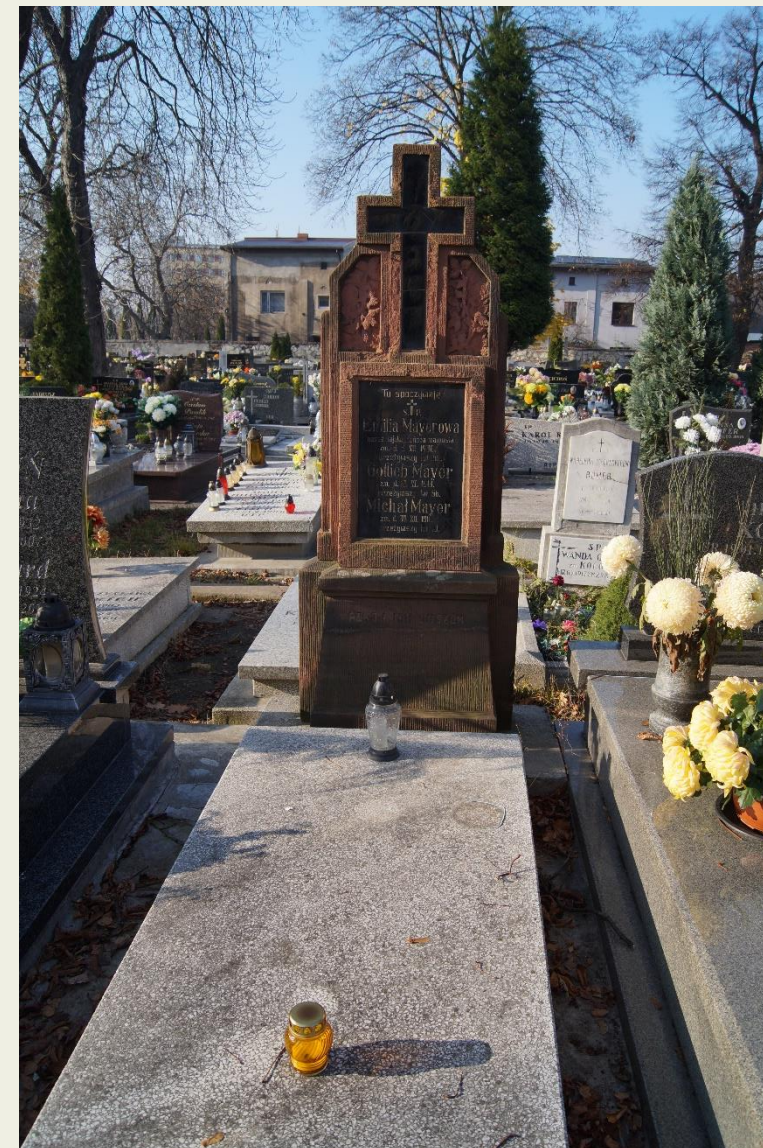


źródło: <https://sosnowiec.luteranie.pl/cmentarz/?p=111>

Franz Schon ( Schoen )



Grób pastora ks. Jerzego Tytza



Grób rodziny Mayerów

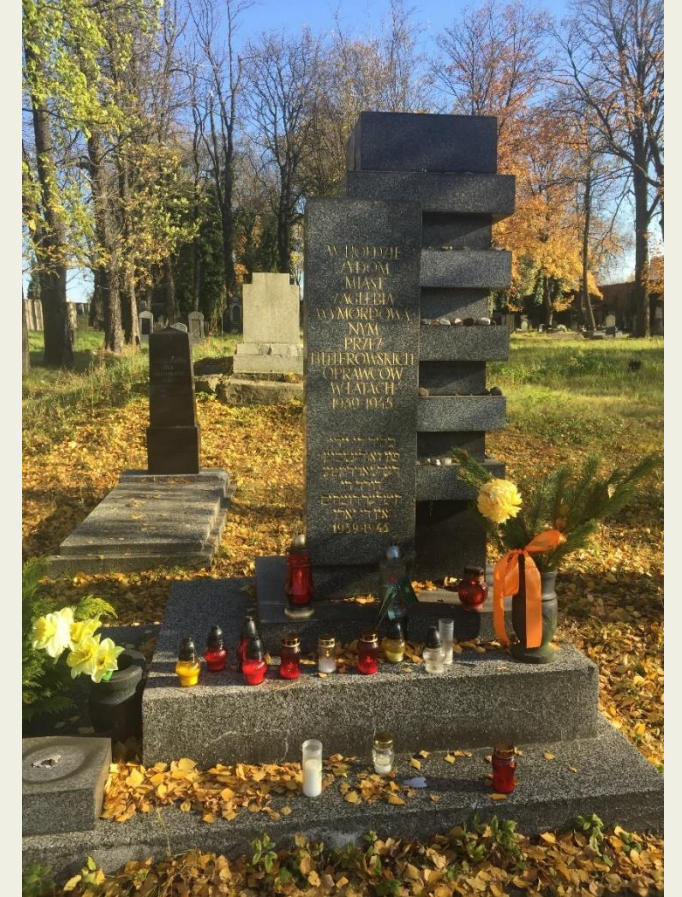
Na ul. Gospodarczej znajduje się jeden z trzech sosnowieckich kirkutów żydowskich. Pochodzi on z roku 1894. Ma powierzchnię 1 ha. Jest otoczony murowanym ogrodzeniem. Zachowało się tu około pół tysiąca nagrobków oraz ich części. Nekropolię założono na planie wydłużonego prostokąta, z bramą wejściową oraz domem pogrzebowym. Cmentarz ten funkcjonuje do dnia dzisiejszego.



**Wiele nagrobków upamiętnia osoby zmarłe lub zamordowane podczas drugiej wojny światowej, przy czym część mogił ma charakter symboliczny. Często w treści inskrypcji wymieniane są nazwiska wielu osób pochodzących z tej samej rodziny.**



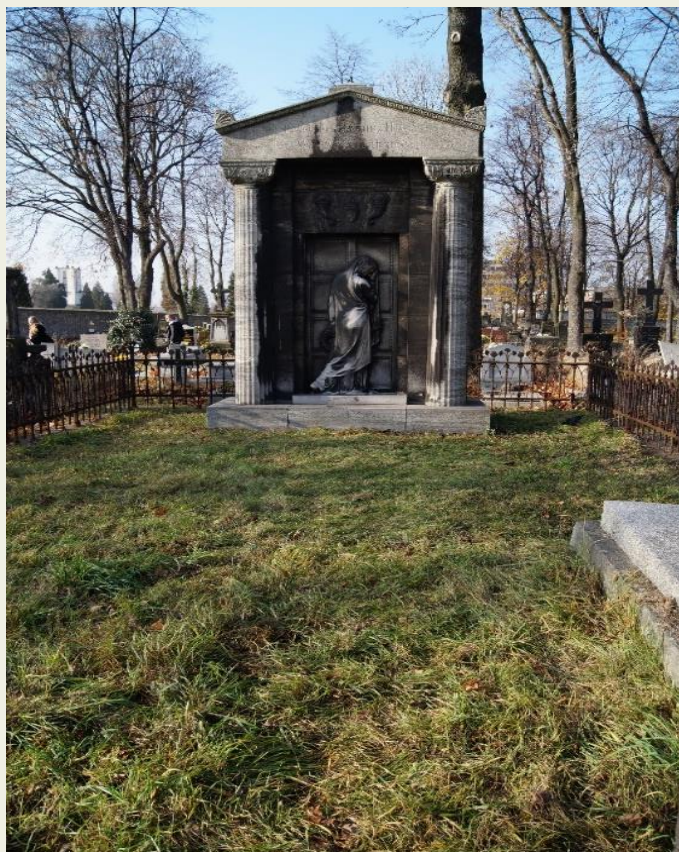
**Na cmentarzu zachował się ohel czyli grobowiec rabina Abrahama Majera Gitlera, który od roku 1888 aż do śmierci pełnił funkcje rabina w Sosnowcu. Są tu także grobowce rodzin: Oppenheimerów, Reicherów, Libermanów.**



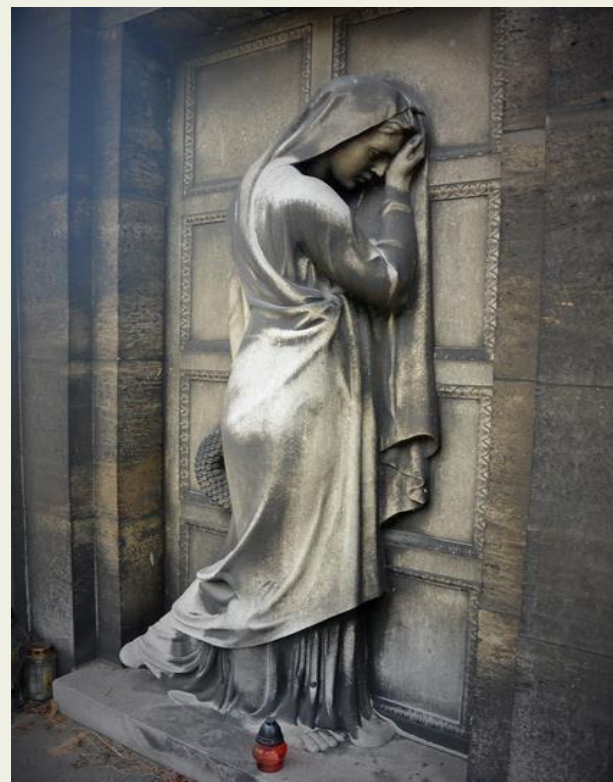
Przy wejściu na cmentarz znajduje się pomnik z napisem: *"W hołdzie Żydom miast Zagłębia, zamordowanym przez hitlerowskich oprawców w latach 1939-1945"*.



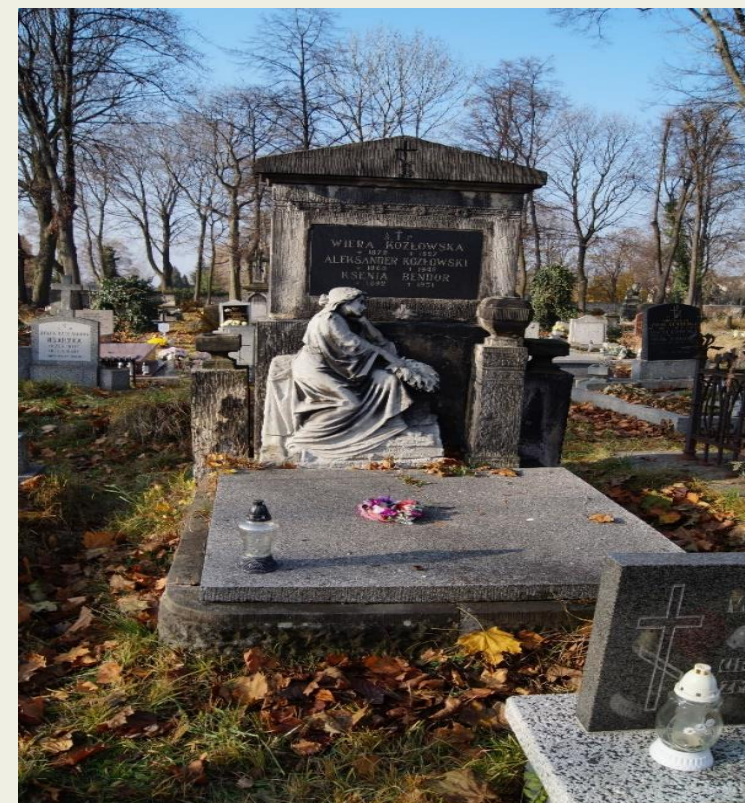
Na ulicy Smutnej znajduje się także Cmentarz Prawosławny .  
Założony on został w 1894. Zajmuje powierzchnię 0,9 hektara. Związany był z wybudowaniem  
sosnowieckiej cerkwi pw. Świętych Wiery, Nadziei, Luby i matki ich Zofii. Jest to jedyny cmentarz  
prawosławny w całej metropolii śląsko – dąbrowskiej.  
Charakterystyczne ogrodzenie cmentarza - czyli masywny kamienny mur z dębową ażurową bramą,  
ufundował przemysłowiec Franz Schon.



Wykonany w Dreźnie nagrobek Marii  
Branbenburg



<http://www.straznicyzasu.pl/viewtopic.php?t=6309>



Grobowiec z 1927 r.

Na cmentarzu pochowani zostali min:

Dymitr Demczuk ( 1913-1992) psalmista i dyrygent chóru cerkiewnego ( grób ma kształt kaplicy z metalowym krzyżem prawosławnym).

Profesor Andrzej Walentynowicz (1908-1990) .

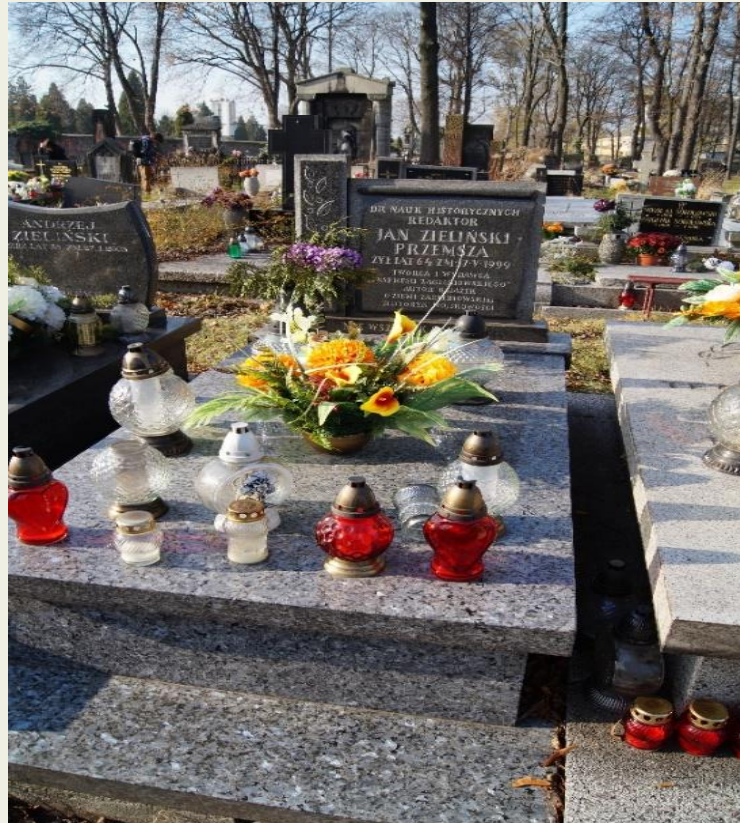
Jan Przemsza –Zieliński (1935- 1999 ) dziennikarz , historyk , popularyzator dziejów S- ca.

inż. Józef Macukow ( 1884-1959).

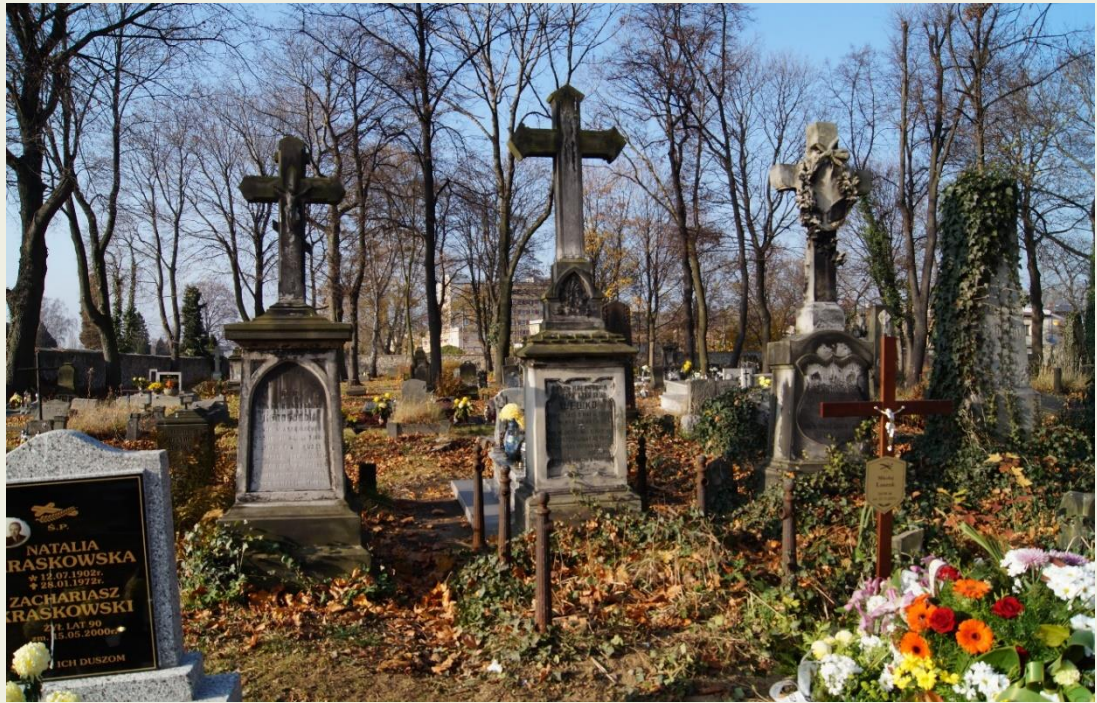
Tatiana Gierek– polska lekarka, profesor nauk medycznych, specjalistka w zakresie laryngologii.

Iwana Feszczenko Czopiwskiego – ukraiński minister przemysłu, minister gospodarstwa narodowego i wicepremier ( symboliczny nagrobek ).

Ariadna Gierek-Łapińska– polska lekarka, profesor nauk medycznych, specjalistka w zakresie okulistyki.

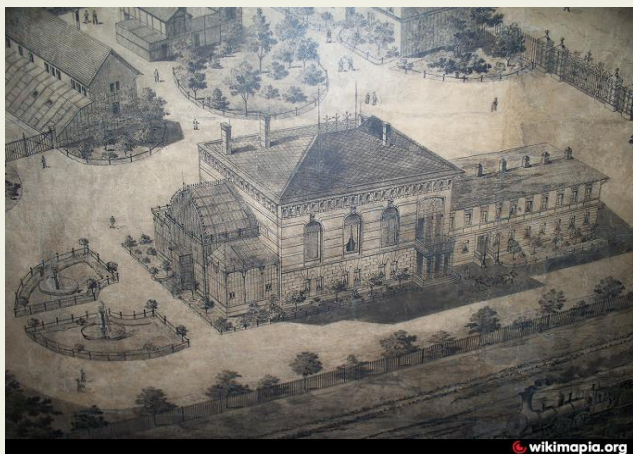






# *Rodzina Dietlów na Pogoni*

A oto wspaniały Pałac Dietla. Jest to neobarokowy pałac na ul Żeromskiego 2 . Jego fundatorem był Henryk Dietel, niemiecki przemysłowiec branży włókienniczej. Początkowo około 1880 roku wzniesiono tu skromny, 2-kondygnacyjny budynek mieszkalny, w kolejnych latach dobudowywano następne jego części . Za całość projektu odpowiadał warszawski projektant Antoni Jabłoński-Jasieńczyk.



źródło:<http://wikimapia.org/15254980/pl/Pa%C5%82ac-Dietla>



źródło:<https://archiwum.41-200.pl/picture.php?/1597/search/1357>



źródło:<https://sosnowiec.naszemiasto.pl/palac-dietla-w-sosnowcu-zrob-wesele-i-przespj-sie-w/ar/c13-1737671>

Z boku pałacu widoczna oranżeria o żelaznej konstrukcji

Pałac posiadał wspaniałą neorokokową salę balową, buduar Klary Dietl, neobarokową jadalnię, eklektyczny pokój „fajkowy”, secesyjny gabinet czy wyjątkowy w swojej klasie 27 metrowy pokój kąpielowy, z basenem zdobionym kaflami.



źródło:[https://pl.wikipedia.org/wiki/Plik:Pa%C5%82ac\\_Dietla\\_25.JPG](https://pl.wikipedia.org/wiki/Plik:Pa%C5%82ac_Dietla_25.JPG)

źródło: <https://www.eventime.info/katalog/obiekt/5-palac-zamek/227-palac-dietla-sosnowiec>





<https://www.slaskie.travel/poi/15805/palac-dietla-w-sosnowcu>



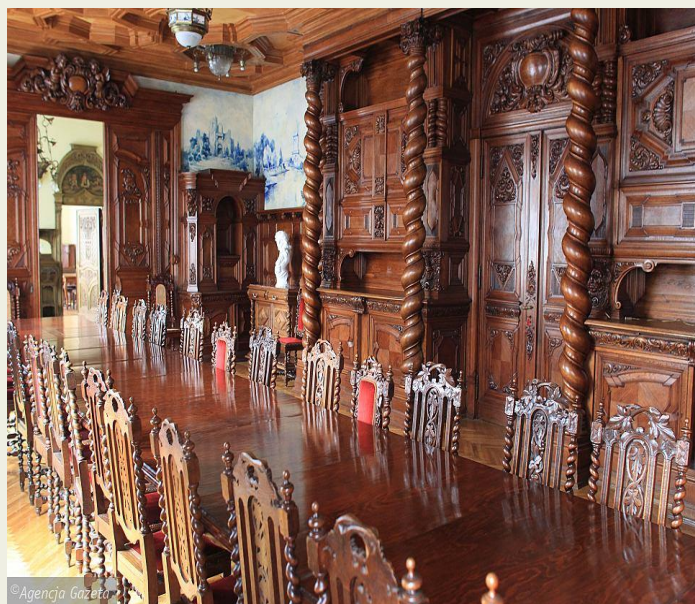
[https://pl.wikipedia.org/wiki/Pa%C5%82ac\\_Dietla](https://pl.wikipedia.org/wiki/Pa%C5%82ac_Dietla)

Okolo roku 1900 wraz z pracami wykończeniowymi pałacu, powstało założenie parkowe otoczone murem, z oranżerią i elementami małej architektury.

W rękach rodziny Dietlów pałac był do roku 1945. Po wkroczeniu Armii Radzieckiej była tu siedziba NKWD .

Po wojnie, do roku 1997 siedzibę miała tu Szkoła Muzyczna.

Następnie budynek zakupili Państwo Ewa i Stanisław Jerzy Kulisiowie rozpoczynając jego remont. Częściowe otwarcie odrestaurowanej część miało miejsce w 2010 r. Obecnie jest to centrum artystyczno – kulturalne z bazą hotelową.



źródło: <https://www.weselezklassa.pl/ogloszenia-weseln/dawny-palac-dietla,10543/>

źródło: <https://sosnowiec.wyborcza.pl/sosnowiec/51,93867,25555536.html?i=6>

**Pokój kąpielowy w pałacu**

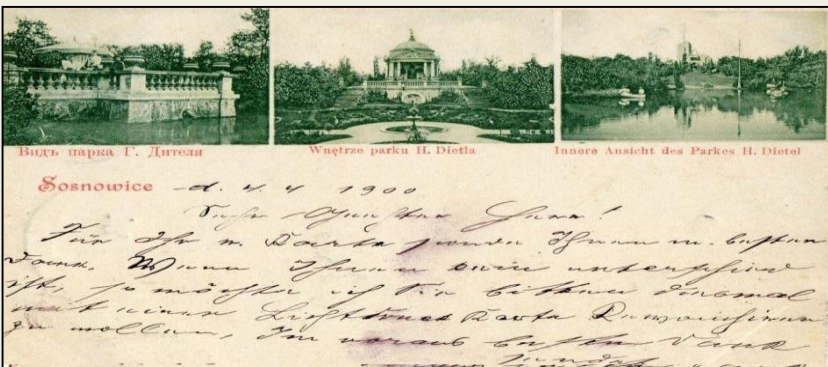


źródło: <https://klubzaglebiowski.wordpress.com/2014/04/28/park-dietla-w-sosnowcu/>

Obok pałacu rozpościera się miejski Park Dietla, zwany potocznie „Parkiem Żeromskiego”. Ma on powierzchnię 6,13 ha. Pierwotnie otoczony był murem z dwoma bramami. Był to ciekawy przykład kompozycji neoromantycznej, ze sztucznymi grotami, jeziorem i „Świątynią Dumania” zwaną też „Świątynią Sybilli”, z którego niestety niewiele dziś zostało.

Od 1945 r park stał się miejscem ogólnodostępnym. W „Świątyni Dumania” w latach 50- tych działała kawiarnia, zburzono ją w roku 1970.

## Nieistniejąca „ Świątynia Sybilli ”- „ Świątynia Dumania” w dawnym Parku Dietla.



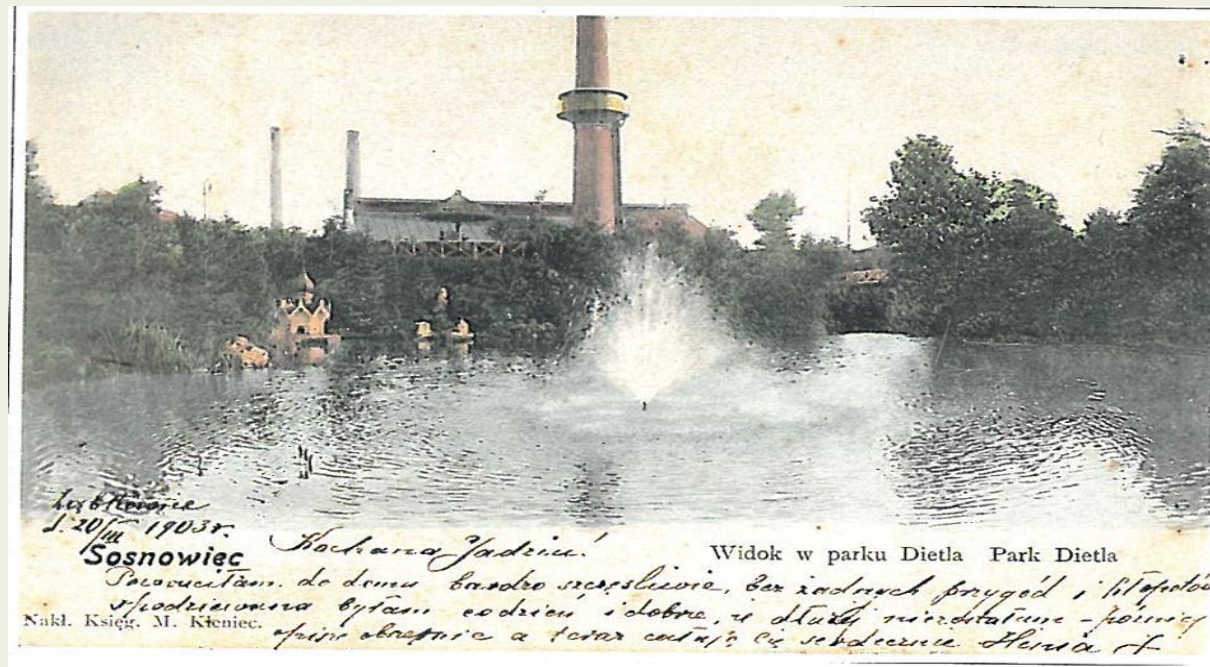
Blick parku T. Dietla

Wnętrze parku H. Dietla

Innere Ansicht des Parkes H. Dietla

Sosnowice d. 4 4 1900

*Sehr geehrte Frau!*  
*Für die in der letzten Nummer Ihrer Zeitschrift*  
*abgedruckte Aufnahme der Sybille in dem*  
*Park Dietla bin ich Ihnen sehr dankbar. Ich*  
*hoffe, dass Sie auch die Aufnahme der*  
*anderen Gebäude des Parks Dietla in der*  
*letzten Nummer Ihrer Zeitschrift*  
*sehen werden. Ich verbleibe mit besten*  
*Grußen*



Sosnowiec  
 1. 20/10 1903

Hochw. Frau!

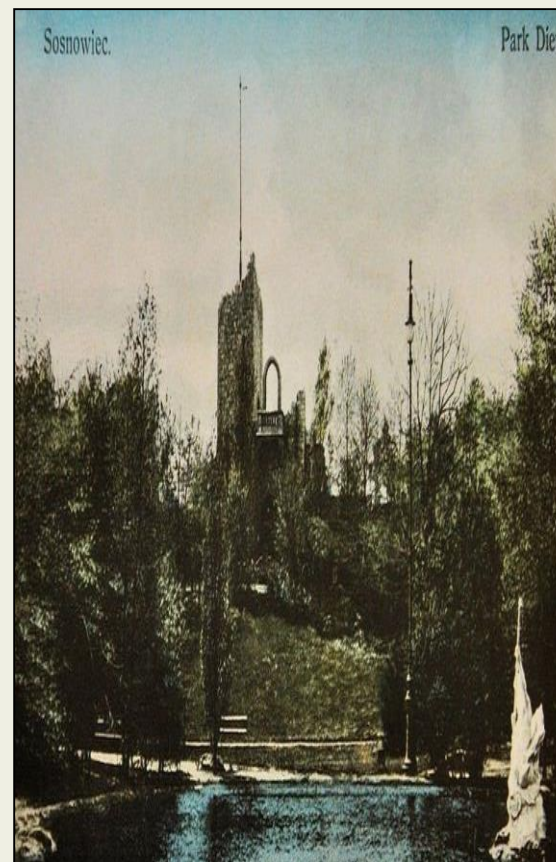
Widok w parku Dietla Park Dietla

*Widok z domu bardzo przyjemny, bez żadnych przygód i litopisów*  
*Widok z domu bardzo przyjemny, bez żadnych przygód i litopisów*  
*Widok z domu bardzo przyjemny, bez żadnych przygód i litopisów*  
 Nakł. Księg. M. Kłeniec.

źródło: <https://klubzaglebiowski.wordpress.com/2014/04/28/park-dietla-w-sosnowcu/>

źródło: <https://klubzaglebiowski.wordpress.com/2014/04/28/park-dietla-w-sosnowcu/>

Większość parku zniszczono podczas budowy krytej pływalni i hali sportowej w latach 70-tych. W parku występuje obecnie około 60 gatunków drzew i krzewów, z których najstarsze mają około 110 lat.



źródło:  
<https://dziennikzachodni.pl/sosnowiec-park-dietla-to-dobre-miejsce-na-swiateczny-spacer/ar/11991636>

źródło:<http://www.straznicyzasu.pl/viewtopic.php?t=2737>

**Kamienna glorieta  
w parku**

źródło:  
<https://klubzaglebiowski.wordpress.com/2014/04/28/park-dietla-w-sosnowcu/>



Oto kościół ewangelicko – augsburski na ul. Żeromskiego 4. Jego fundatorem był Henryk Dietl. W 1886 r. przeznaczył on na dom modlitwy dla ewangelików halę fabryczną swojej przędzalni czesankowej. W 1888 r. dobudowano charakterystyczną wieżę, w której zainstalowano zegar i dzwony. Wieże w kolejnych latach podwyższano. Ostatecznie budowla nabrała formę eklektyczną z elementami neobaroku.



Oddzielna parafia utworzona została w roku 1922. Pierwszym jej proboszczem został ks. Jerzy Tyc. Kościół ten jest czynną świątynią.



źródło: <https://sosnowiec.luteranie.pl/>



źródło: [https://pl.wikipedia.org/wiki/Ko%C5%9Bci%C3%B3%C5%82\\_%C5%9Bw.\\_Jana\\_w\\_Sosnowcu-Pogoni](https://pl.wikipedia.org/wiki/Ko%C5%9Bci%C3%B3%C5%82_%C5%9Bw._Jana_w_Sosnowcu-Pogoni)



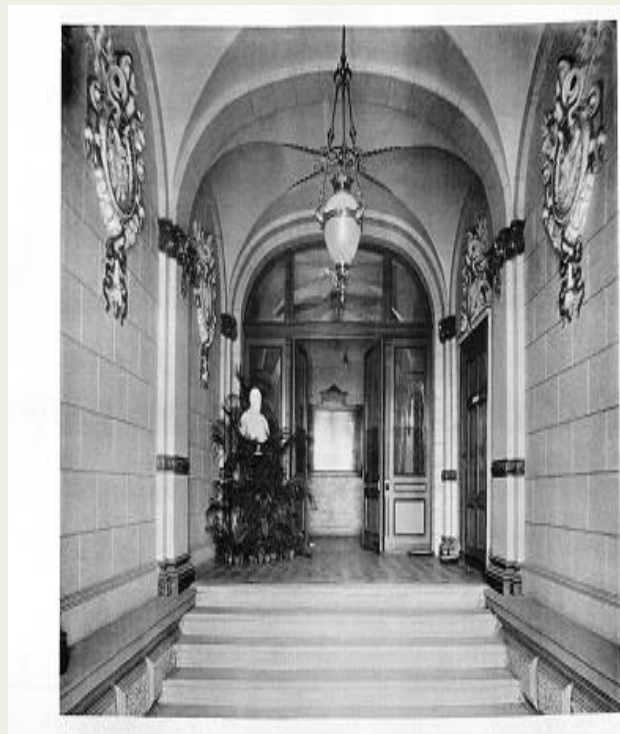
źródło: [https://sosnowiec.luteranie.pl/?page\\_id=180](https://sosnowiec.luteranie.pl/?page_id=180)

Wieżę kościelną wybudował mistrz murarski Pan Grünfeld z Katowic. W wieży zainstalowano 2 dzwony i zegar wybijający godziny.

Na ul Żeromskiego 3 widać gmach dawnej sosnowieckiej Szkoły Realnej. Szkołę ufundował Heinrich Dietl. Była to pierwsza szkoła średnia w Sosnowcu. Ta neorenesansowa budowla wzniesiona została w latach 1895 - 1898 r. według projektu Antoniego Jasiończyka-Jabłońskiego. Gmach robił ogromne wrażenie, mając przestronne sale, aule, w tym bogato ozdobioną freskami aulą główną. Szkoła działała do 1915 r., kiedy to została zamknięta przez Niemców. W późniejszych latach było tu Gimnazjum, a następnie Liceum im. Stanisława Staszica. W 1970 r budynek przejął Uniwersytet Śląski. W 2013 r. budynek wrócił do miasta, by w 2017 r. stać się własnością katowickiego holdingu Opal Maksimum, który postanowił przekształcić dawną Szkołę Realną w biurowiec.

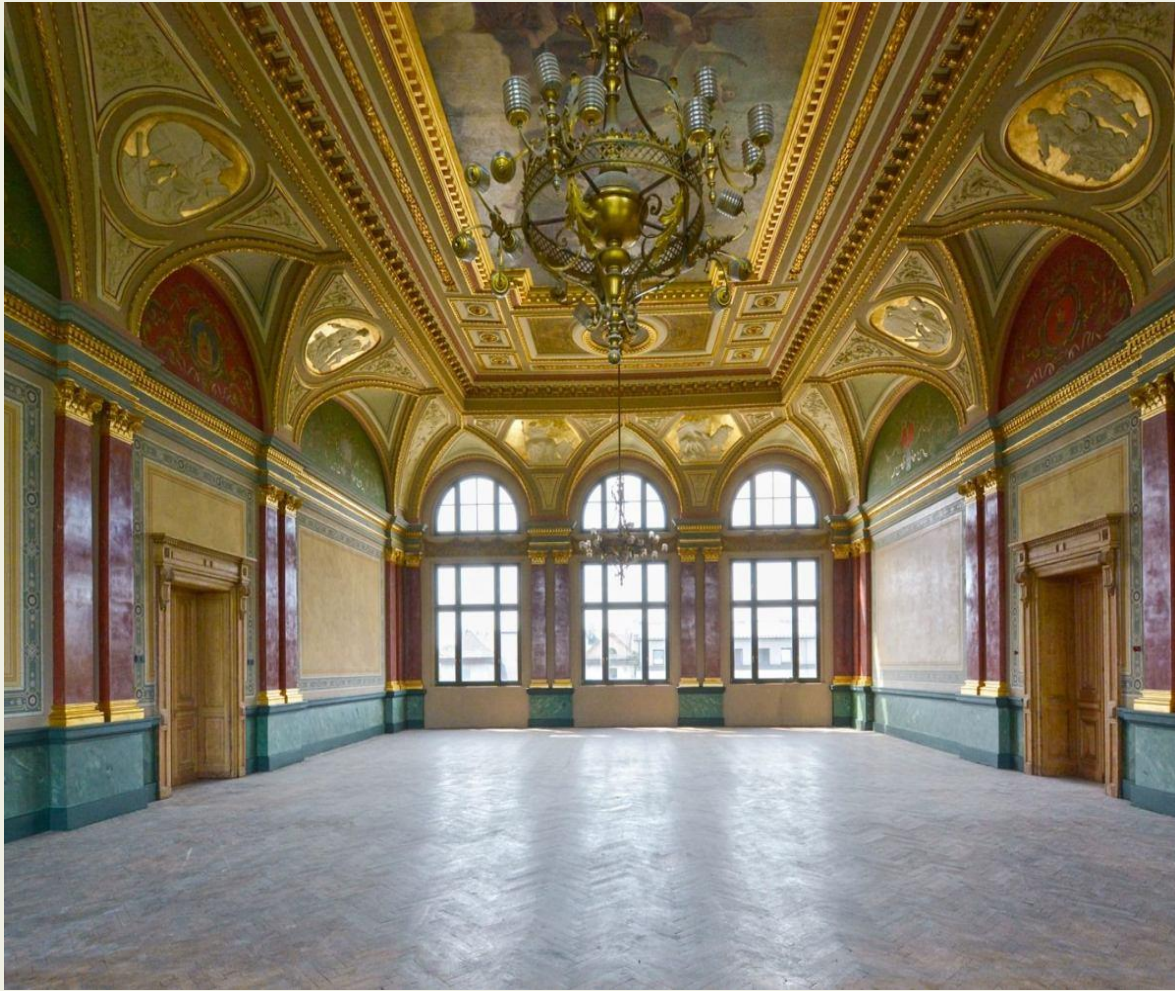


źródło: <https://archiwum.41-200.pl/picture.php?/1590/search/1356>



źródło: <http://kuriermiejski.com.pl/wp-content/uploads/2016/09/f1k.JPG>





<https://sosnowiec.wyborcza.pl/sosnowiec/7,93867,24969635,aula-dawnej-szkoly-realnej-w-sosnowcu-zostala-odrestaurowana.html>



<https://sosnowiec.wyborcza.pl/sosnowiec/7,93867,24969635,aula-dawnej-szkoly-realnej-w-sosnowcu-zostala-odrestaurowana.html>

Na ul. Żeromskiego, naprzeciwko pałacu Dietla, znajdują się budynki dawnej przędzalni czesankowej. To także zakłady, które w roku 1879 wybudował Henryk Dietl. Po II wojnie zakłady przejęło państwo, odtąd działać będą pod nazwą "Sosnowieckiej Przędzalni Czesankowej PoliteX". W 1993 r. zakład ogłosił upadłość, a budynki przędzalni trafiły do rąk prywatnych.



Budynek administracyjny dawnej Spółki Akcyjnej Przemysłu Włókienniczego H. Dietla. Po nacjonalizacji w 1946 r. działała tutaj Sosnowiecka Przędzalnia Czesankowa PoliteX. Obecnie komisariat policji.



A na koniec kilka zdjęć ciekawych obiektów odkrytych podczas naszej wycieczki po Pogoni .



Wiekowe drzwi w kamienicy na ul. Żeromskiego



Dom mieszkalny na ul.Miłej



Kościół Starokatolicki Mariawitów ul.Rybna 19



Kafelki w kamienicy na ul. Żytniej 16



Skwer na ul. Żytniej

Dziękujemy zapraszamy na Pogoń- dzielnicę Sosnowca

**Bibliografia:**

Jan Przemsza Zieliński „ Sosnowiec znany i nieznany”

A.K.Barciak,A.T.Jankowski „Sosnowiec obraz miasta i jego dzieje”

D.Kmiotek „ Sosnowiec pałace”

M.Śmiałek „ Śladami przeszłości Pogoni”

S.Czekalski „ Sosnowiec- przewodnik po mieście”

M.Śmiałek „ Dzielnice Sosnowca”

J.Sobaszek I.Gajda „ Kapliczki i krzyże przydrożne Sosnowca”

strona Wikizagłębie